

מכרז מסגרת ממוכן (מקוון) מס' 12/24 לביצוע עבודות גידור ושערים

מפרט מיוחד

מרץ 2024

רשימת מסמכים למכרז/חוזה מס' 12/24

מסמך שאינו מצורף	המסמך המצורף	המסמך
	חוברת תנאי המכרז על נספחיה	מסמך א'
	הסכם התקשרות	מסמך ב'
<p>כל המפרטים, התקנים, ההנחיות המפורטים להלן הינם במהדורתם העדכנית ביותר :</p> <p>1. המפרט הכללי לעבודות הבניה של הועדה הבינמשרדית (האוגדן הכחול) בפרקים השונים, במהדורה המעודכנת ביותר כולל אופני מדידה ותכולת המחירים המצורפים לפרקים אלו.</p> <p>2. המדריך להסדרי תנועה באתרי עבודה בדרכים בין-עירוניות במהדורתו העדכנית, בהוצאת נתיבי ישראל ומשרד התחבורה.</p> <p>3. הנחיות להגנת עוברי דרך באתרי עבודה בדרכים עירוניות - בהוצאת משרד התחבורה.</p> <p>4. התקני תנועה, בטיחות ורמזורים מאושרים להצבה בדרך של משרד התחבורה.</p> <p>5. תקנים ומפרטים המצוינים במפרט המיוחד.</p>	מפרט מיוחד ופרטי הגדרות (מסמך זה)	מסמך ג'
	כתב כמויות ומחירים	מסמך ד'
	הצעת הקבלן	מסמך ה'
	דרישות למערכת ניהול בטיחות של הקבלנים	מסמך ו'

הערות

1. בכל מקום בו מופיעה ההגדרה "המפרט הכללי" הכוונה היא למפרטים הכלליים שבהוצאת הוועדה המיוחדת בהשתתפות משרד הביטחון ומשרד הבינוי והשיכון או בהוצאת ועדות משותפות למשרד הביטחון ולצה"ל.
2. המפרטים הכלליים המצוינים לעיל שלא צורפו למכרז ואינם ברשותו של הקבלן ניתנים לרכישה בהוצאה לאור של משרד הביטחון.
3. בכל מקום שיירשם המזמין, הכוונה היא לחברת נתיבי איילון בע"מ ולמי מטעמה ובכל מקום שיירשם הקבלן, הכוונה גם למי מטעמו של הקבלן. בכל מקום שיירשם המפקח או מנהל הפרויקט, הכוונה למנהל הפרויקט מטעם המזמין.
4. העבודה תבצע בקטעים ובשלבים, בהתאם להוראות מנהל הפרויקט, בהתאם למפרט מיוחד זה, ובהתאם לתשריטים.

הצהרת הקבלן

הקבלן מצהיר בזה כי ברשותו נמצאים כל המסמכים המפורטים לעיל וגם אלה שאינם מצורפים למסמכי המכרז/חוזה מושא התקשרות זו, וכי הוא קרא, הבין תוכנם וקיבל כל ההסברים שביקש לדעת, ומתחייב לבצע את עבודתו/בכפיפות לדרישות המוגדרות בהם. הצהרה זו מהווה נספח למכרז/חוזה זה והנה חלק בלתי נפרד ממנו.

חותמת וחתימת הקבלן

מסמך ג' מפרט מיוחד

פרק 00 - מוקדמות

<u>תוכן עניינים</u>	
תיאור כללי של העבודה	00.01
שלבי ביצוע	00.02
מהלך ביצוע העבודה, לוח זמנים ודוחות מעקב	00.03
הסדרי תנועה זמניים	00.04
הוראות והנחיות כלליות	00.05
מפרטים ועדיפות בין מסמכים	00.06
תנאי העבודה באתר	00.07
מבוטל	00.08
מבוטל	00.09
תאום עם גורמים ורשויות	00.10
אספקת מים וחשמל	00.11
בטיחות וגהות	00.12
נוהל פינוי פסולת ועודפי עפר	00.13
אחזקת האתר במשך ביצוע העבודה	00.14
עבודה בשעות חריגות	00.15
סמכויות המפקח	00.16
גיוס ומינוי בעלי התפקידים	00.17
אחריות לנזקים, ביטוח	00.18
כתב כמויות ומחירים	00.19
סעיפים חריגים	00.20
ניקיון השטח בגמר העבודה	00.21
התמורה	00.22
אופני מדידה מיוחדים	00.23

- 00.01 תיאור כללי של העבודה
- א. חוזה זה מתייחס לאספקה, הובלה והתקנה של גדרות ושערים מסוגים שונים כנדרש על ידי המזמין לסימון גבולות הדרך לצורך תפיסת חזקה או לצרכים אחרים שיבקש המזמין.
- ב. מובהר ומוצהר מראש, כי העבודות יכול ותהיינה אינטנסיביות וכי תערכנה בו זמנית במספר אתרים, זאת בזמני ביצוע קצרים, העשויים להתארך כדי ימים בודדים בלבד ועל הקבלן להיות ערוך לעבודה במתכונת האמורה ולהיענות לכל הזמנות העבודה מטעם המזמין ועפ"י לוח הזמנים שיקבע.
- ג. העבודה תתבצע בקטעים ובשלבים, בהתאם להוראות מנהל הפרויקט במקום, בהתאם למפרט מיוחד זה, ובהתאם לתשריטים.

- 00.02 שלבי ביצוע
- א. תנאי האתר מחייבים תכנון קפדני מוקדם של שלבי הביצוע והתאמתם להסדרי התנועה המאושרים - הכול במסגרת לוח הזמנים שמחויב בחוזה.
- ב. מתחייבות עבודות ביניים במספר שלבים, שכוללות: עיבוד דרכים זמניות ואחרות, תוך יצירת נתיבי תנועה בטוחים להולכי רגל, רוכבי אופניים ורכב. עבודות אלה כרוכות: בהתארגנות משתנה של הקבלן במקטעים מקומיים של חלקי האתר בהתאם לשלבי העבודה השונים, בהעתקתם / הריסתם של גדרות זמניות שבוצעו עבור שלב קודם / זמני, אמצעי ניקוז ארעיים ועיבוד שיפועי קרקע התואמים את אותו שלב ביניים של עבודת הקבלן, בהסדרת דרכים זמניות לרבות אמצעי שילוט, תמרור, סימון, תאורה ובטיחות. על הקבלן להחזיר את המצב לקדמותו באזורים שמחוץ לתחומי העבודה ושבוצעו בהם, ע"י הקבלן, עבודות זמניות כלשהן והתחברויות לקיים.
- מובהר שרואים את כל הפעולות הנ"ל של הקבלן ככלולות במחירי היחידה של כתב הכמויות ולא תשולם בגינן כל תמורה נוספת.
- ג. הגדר תוקם בכל מקום שיידרש על ידי מנהל הפרויקט בהתאם לסימון תוואי הגדר, אשר יבוצע באתר ע"י החברה ו/או מי מטעמה.
- ד. במסגרת העבודה קיימים מצבים בהם נדרש, כי לא יהיה רצף בגדר ויש להשאיר פתחים, כגון: כניסות למטעים או בתים או תעלות ומכל סיבה אחרת עפ"י שקול דעת המזמין.
- ה. החל מן המועד, אשר נקבע בהזמנת העבודה, כמועד תחילת העבודות באותו אתר, יהא הקבלן אחראי לשמירת סימון תוואי הגדר, אשר בוצע באתר ע"י החברה ו/או מי מטעמה. היה וסימון התוואי יעלם ו/או ישתבש, באופן המצריך את סימונו מחדש, יודיע הקבלן לחברה על הצורך לביצוע מחודש של סימון התוואי ויישא בכל העלויות הכרוכות בסימון מחודש זה.
- ו. חל איסור על הקבלן להוריד או לשנות את סימון תוואי הגדר עד לאחר גמר הצבת הגדר.

- 00.03 מהלך ביצוע העבודה, לוח זמנים ודוחות מעקב
- א. משך ביצוע הפרויקט כמפורט בתנאי המכרז ויחושב בימים קלנדאריים מיום קבלת צו התחלת העבודה.
- יצוין כי עמידה בלוח הזמנים הינו מהיעדים המרכזיים בהסכם זה כפי שיפורט בהמשך. קביעת לוח הזמנים בפניה הפרטנית ייקבע על פי עקרון זה.
- ב. תקופת ההתארגנות לא תעלה על שבועיים מיום מתן צו התחלת עבודה, אלא אם נקבע אחרת במסמכי המכרז. במהלך תקופת ההתארגנות ישלים הקבלן המשימות הבאות:
1. השגת היתרי ביצוע על שמו, לרבות אישור תוכניות הסדרי תנועה בזמן ביצוע.
 2. השלמת כל המטלות המוטלות לעל הקבלן, לרבות גיוס בעלי התפקידים והכל כמפורט בסעיף ז' להלן ובשאר הוראות המפרט הטכני.
- ג. הקבלן מצהיר שידוע לו כי יתכן שצווי התחלת העבודה יימסרו לו מיד או בסמוך למועד חתימת החוזה.

- ד. הקבלן מצהיר שעם קבלת צו התחלת העבודה, מקבל על עצמו הקבלן באופן בלעדי, את התפקידים הבאים על מלוא המחויבויות שכרוכות בהם ע"פ חוק התכנון והבניה כגון אחראי על קיום הוראות כל דין בקשר עם הבטיחות באתר.
- ה. הקבלן הינו האחראי הישיר והבלעדי לבצע באתר את כלל הפעולות אשר בביצוען מותנית התחלת העבודה או אשר בביצוען מותנה ביצועה של העבודה ו/או ביצועו של איזה חלק מהעבודה.
- הקבלן אחראי בלעדי לדאוג ולוודא את הימצאותם באתר של כלל המסמכים אשר בהימצאותם מותנית על פי דין התחלת העבודה / הבניה או המשך ביצועה.
- ו. הקבלן מתחייב להנחות את מנהל העבודה, האחראי על הבטיחות באשר לחובותיהם על פי דין ובאשר לביצוע פעולות הרישוי הכרוכות בביצועה של העבודה.
- ז. הקבלן מתחייב:
1. להבהיר את החומר ההנדסי והטכני שנמסר לו לצורך ביצוע העבודה לכל העובדים העוסקים בביצוע העבודה, לרבות קבלני המשנה מטעמו המועסקים באתר ע"י המזמין וע"י הרשויות השונות ועובדיהם.
 2. לתת לכל הגורמים שמפורטים לעיל ולהלן בסעיף זה הוראות טכניות והדרכה בכל עניין הכרוך בהתקנת מתקנים, מערכות, שימוש בחומרים ובפרט – בכל הנוגע להתקנה אשר עשויה להשפיע על יציבות מרכיבי העבודה.
 3. לבדוק באופן שוטף מתקנים, מערכות וחומרים המיועדים להתקנה באתר ושיטות העבודה הננקטות ע"י כל הגורמים שמפורטים לעיל בסעיף זה לשם אישורם או פסילתם.
 4. לרשום ביומן העבודה ממצאי ביקורת, הנחיות, הערות, הכול באופן אשר יאפשר שחזור מהימן, מלא ומדויק של מהלך ביצוען של העבודות.
 5. לאשר מול המזמין את ספקי החומרים של הקבלן תוך 7 ימים מיום קבלת צו התחלת עבודה. מובהר כי המזמין יהיה רשאי שלא לאשר איזה מבין ספקי הקבלן ככל שקיים חשש לגייס את בעלי התפקידים המפורטים להלן:
 - א. צוות ניהולי וקבלני משנה
 - ב. מהנדס ביצוע ומנהל ביצוע
 - ג. מנהל עבודה מוסמך
 - ד. מהנדס תנועה
 - ה. יועץ בטיחות בתנועה
 - ו. בקר איכות
 - ז. מהנדסים ויועצים שונים
- מובהר כי כל בעלי התפקידים המפורטים להלן ימונו ויאשרו בהתאם למפורט בסעיף 00.17 להלן ולהוראות המזמין.**

00.04 הסדרי תנועה זמניים (במידה וידרשו)

- א. על הקבלן לדאוג לביצוע הסדרי תנועה זמניים במהלך ביצוע הפרויקט על שלביו השונים והוא יהיה אחראי לביצוע ואחזקת דרכי גישה אל כול האזורים הנפרדים באתר העבודות ואל שטחי ההתארגנות באמצעות אביזרים תקינים וצביעה זמנית של הכביש, ככל שיידרשו ע"י המפקח המקצועי, המפקח וכל גוף מוסמך אחר.
- ב. תכנון הסדרי תנועה יבוצע על ידי מהנדס תנועה מטעם הקבלן, לרבות אישורם אצל הרשויות המוסמכות.
- ג. התמורה שתשולם בגין תכנון וביצוע הסדרי התנועה כאמור, ככל שיידרשו, לא תיכלל במחירי היחידה ותשולם בנפרד. התשלום עבור ביצוע הסדרי תנועה ישולם בהתאם למחירון נתיבי איילון. לעניין זה, "מחירון נתיבי איילון" – מחירון נתיבי איילון לביצוע עבודות קבלניות אשר

מפורסם באתר החברה, במהדורתו המעודכנת ביותר שפורסמה לפני מועד מסירת מטלת ביצוע לקבלן, כפי שיעודכן מעת לעת.

- ד. אחריות מיוחדת חלה על הקבלן באשר להבטחת תקינותו ושלמותו של הציוד והאביזרים להכוונת התנועה בזמן עבודתו בשטח. עבור חלקי ציוד ואביזרים שלא יותקנו כנדרש במפרט ובהנחיות המפקח, (כדוגמת נצנץ שאינו פועל כנדרש, מעקה פגום וכד') יופחת מחשבון הקבלן הראשי סך של 220 ש"ח עבור כל אביזר פגום ליום.
- אם לדעת המזמין, הקבלן לא מפעיל את הסדרי התנועה בהתאם לנדרש ולשביעות רצונו, רשאי המזמין למסור את הפעלתם לקבלן אחר. החלטה בנושא זה תהיה ע"י המפקח, ללא כל זכות ערעור של הקבלן. במקרה כזה התשלומים ישולמו ישירות לקבלן האביזרים החדש וינוכו מחשבונית הקבלן הראשי בתוספת 12% דמי ניהול.
- חברת נתיבי איילון תשלם ישירות לקבלן האחר בגין העבודה. אולם האחריות הכוללת לכל נושא הסדרי התנועה לביצוע תחול על הקבלן בלבד.
- ה. אי מילוי אחר ההוראות הנ"ל, הפסקות עבודה ו/או הפרעות ועיכובים בביצוע העבודות כתוצאה מאלה וכן כל ההוצאות הישירות והעקיפות אשר ייגרמו בגין אלה - יחולו על הקבלן ולא יהיה בהם כדי להוות עילה לתביעות מכל סוג מצד הקבלן או לדחייה במועד סיום העבודות.
- ו. המפקח רשאי להפסיק את עבודתו של הקבלן בכל מקרה שלדעתו היא נעשית שלא בהתאם לתנאים הבטיחותיים המתאימים כאמור לעיל, או אם הקבלן לא תאם מראש את הביצוע עם הרשויות המוסמכות.

00.05 הוראות והנחיות כלליות

- א. כל העבודות תבוצענה בהתאם למפרטים הכלליים לעבודות בניה בהוצאת משהב"ט/ ההוצאה לאור בפרקים השונים במהדורה המעודכנת ביותר, המפרט המיוחד, תקנים ישראליים ותקנים מקצועיים אחרים, כתב כמויות, תכניות וכל מסמך אחר שמצוין בחוזה. יש לראות את כל המסמכים הנ"ל כמשלימים זה את זה. אין זה מן ההכרח שכל העבודות המתוארות באחד המסמכים האלה תמצאנה את ביטוין גם ביתר המסמכים.
- ב. כל העבודות תבוצענה בתאום מלא ובשיתוף פעולה עם המזמין וגורמים נוספים כמו: כל גוף ורשות רלוונטית לפי דרישת כל דין ובהתאם להנחיות המפקח, לרבות הרשות המקומית, חברת החשמל, בזק, טל"כ, מכבי אש, משטרת ישראל ואחרים.
- אין להתחיל בעבודה ללא תאום מוקדם עם המזמין, הרשויות המוסמכות והמפקח.
- ג. חובת קבלת רישיונות והיתרים לביצוע העבודה ובכלל זה, רישיון לביצוע עבודות חפירה בתוך ומחוץ לתחומי האתר, חלה על הקבלן ועל חשבונו.
- כל עבודות הקבלן תבוצענה בהתאם לתנאי הרישיונות ובהתאם להגבלות שתוטלנה על הקבלן על ידי הרשויות ועל ידי המזמין.
- ד. תשומת לב הקבלן מופנית בזה לתנאים הבאים:
- מחירי היחידה הנקובים בכתב הכמויות כוללים עבודה בשטחים מוגבלים וצרים, ישרים או מועגלים או בזווית או לא רציפים. לא תוכר כל תביעה מצד הקבלן על עבודה בשטחים מוגבלים או לא ישרים או לא רציפים.

00.06 מפרטים ועדיפות בין מסמכים

- א. כל הסעיפים מתוך פרק 00 מוקדמות של המפרט הכללי לעבודות בניה מחייבים מכרז חוזה זה, למעט סעיף 00.09 (מחיר סופי – פאושל).
- ב. יש לראות את המפרט המיוחד כהשלמה למפרט הכללי, לתוכניות ולכתב הכמויות ועל כן אין זה מן ההכרח שכל עבודה המתוארת בתוכניות ובכתב הכמויות תמצא את ביטויה הנוסף במפרט זה.
- ג. כל הסעיפים שבכתב הכמויות כוללים במחירם כל האמור במפרט המיוחד אלא אם צוין אחרת.

ד. על הקבלן לבדוק את כל מסמכי המכרז/החוזה ובכל מקרה שימצא סתירה ו/או אי התאמה בין התיאורים והדרישות במסמכים השונים, עליו להודיע על כך מיד למפקח אשר יחליט לפי איזה מהם תבוצע העבודה והחלטתו בנדון תהיה סופית. אם הקבלן לא יפנה מיד כאמור ולא ימלא אחר ההחלטה יישא הקבלן בכל האחריות הכספית ובכל אחריות אחרת עבור כל הוצאות האפשריות, בין אם נראו מראש ובין אם לאו.

לא תתקבל כל תביעה מצד הקבלן על סמך טענה שלא הרגיש בסטיות הנ"ל.

ה. סתירות במסמכים ועדיפות בין מסמכים

1. בכל מקרה של סתירה או אי התאמה או דו משמעות לגבי הוראה כלשהי במסמכים השונים המהווים את החוזה, ובהעדר קביעה אחרת של סדר העדיפויות במפרט המיוחד או בכל מסמך אחר ממסמכי החוזה או ע"י המפקח, סדר העדיפויות – לעניין הביצוע – נקבע ברשימה שלהלן:

א. תכניות;

ב. מפרט מיוחד;

ג. כתב כמויות;

ד. אופני מדידה מיוחדים;

ה. מפרט כללי (ואופני מדידה);

ו. תנאי החוזה;

ז. תקנים ישראליים.

כל הוראה במסמך קודם ברשימה שלעיל עדיפה על ההוראה שבמסמך הבא אחריו. בכל מקרה הוראות המפקח יהיו המחייבות.

2. התיאורים של פרטי העבודות כפי שהם מובאים במפרט ובכל יתר מסמכי החוזה, משלימים את התיאורים התמציתיים אשר בכתב הכמויות, כל עוד אין סתירה ביניהם. בכל מקרה של סתירה או אי התאמה או דו משמעות בין סעיף בכתב הכמויות לבין פרטי העבודות במפרט ובכל יתר מסמכי החוזה, יראו את מחיר היחידה שבכתב הכמויות כמתייחס לעבודה על כל פרטיה ואופן ביצועה, כפי שמצוין בכתב הכמויות, ובכפוף לאמור באופני המדידה ובתכולת המחירים.

בהיעדר קביעה אחרת של סדר העדיפות במפרט המיוחד או בכל מסמך אחר ממסמכי החוזה, סדר העדיפויות – לעניין התשלום – נקבע ברשימה שלהלן:

א. כתב כמויות.

ב. אופני מדידה מיוחדים.

ג. מפרט מיוחד.

ד. תוכניות.

ה. מפרט כללי (ואופני מדידה).

ו. תנאי החוזה.

ז. תקנים ישראליים.

קביעת דרישה מסוימת ביחס לפרט הכלול בתיאורים התמציתיים בסעיף מסעיפי כתב הכמויות, אין בו כדי לגרוע מאותה דרישה לגבי אותו פרט בשאר הסעיפים בהם קביעה זו חסרה, בתנאי שהדרישה כאמור נקבעה באחד ממסמכי החוזה או נובעת או משתמעת ממנו.

3. בכל מקרה בו קיימת סתירה, או אי התאמה או דו משמעות בין הנדרש במסמכי החוזה השונים – תהיה עדיפה הדרישה או ההנחיה המכסימלית לביצוע ו/או האיכות המיטבית לפי העניין.

החלטת המנהל בעניין זה תהיה מחייבת.

בנוסף לאמור ביתר מסמכי ההסכם בנושא זה מופנית תשומת לב הקבלן לנושאים הבאים :

א. קבלת השטח ע"י הקבלן

הקבלן יסייר בשטח ויוודא שתנאי השטח וכל הנתונים הדרושים להגשת הצעתו ברורים לו, לרבות דרכי גישה, מטרדים, שטחי התארגנות, גבולות ביצוע והתאמת תנאי העבודה לתנאי השטח.

חתימת החוזה ע"י הקבלן מהווה אישור שתנאים אלה ברורים לו.

תשומת לב הקבלן מופנית לכך, כי קיימות בשטח מערכות תשתית שונות. כמו כן רואים את הקבלן כאילו בדק היטב את טיב הקרקע, את מקומות הפיזור, ותנאי שטח אחרים. לא תוכרנה כל תביעות הנובעות מתנאי השטח או מאי-וודאות של תנאי כלשהו הקשור בביצוע העבודה.

ב. שטח התארגנות

מובהר כי הקבלן יהיה רשאי לפעול באופן עצמאי ועל חשבונו כדי לצורך איתור והסדרת שטח התארגנות. שטח ההתארגנות האמור יאושר מראש על ידי נתיבי איילון ו/או המפקח.

כן מובהר, למען הסר ספק, כי נתיבי איילון תהיה רשאית להתנות את התארגנות הקבלן בשטח התארגנות אחר כאמור בתנאים נוספים, הכל לפי שיקול דעתה הבלעדי.

ג. עבודה בקרבת תנועה קיימת

תשומת לב הקבלן מופנית לכך שתנועת כלי רכב מכל הסוגים (וללא הגבלה), מתנהלות בסמיכות רבה לאתר העבודה ולציוד מכני שמופעל על ידו (טרקטורים, משאיות, ציוד סלילה וכו').

על הקבלן לנקוט בכל אמצעי הבטיחות הדרושים על מנת לשמור על שלומם של כלי הרכב, ולא לגרום להפרעה כלשהי לתנועה המוטורית, בכפוף להסדרי התנועה המאושרים.

ביצוע ההסדרים הנ"ל המאושרים ע"י המשטרה אינו פוטר את הקבלן מאחריותו הבלעדית לכל נזק שיגרם לאדם ו/או לרכוש עקב מעשיו או מחדליו בתוואי הפרויקט ובשטחים המגודרים. תוואי המעקות והגידור, התמרור והשילוט ישתנו מעת לעת, בהתאם לשלבי הביצוע של הפרויקט ולפי הסדרי התנועה שבכל אחד מהשלבים.

הקבלן יתקין על הגידור שילוט אזהרה כנדרש בחוק, ולפי הנחיות המפקח.

על הקבלן לתחזק באופן רצוף את הגדרות, התמרור והשילוט לשמור על ניקיונם ושלמותם לכל אורך תקופת הביצוע.

ביצוע כל האמור בסעיף זה, לרבות הגידור, התמרור והשילוט, הקמתם והעברתם ממקום למקום, ופירוקם בתום הביצוע, כלול במחירי היחידה ולא יימדד בנפרד לתשלום.

00.08 מבוטל

00.09 מבוטל

00.10 תאום עם גורמים ורשויות

לפני תחילת העבודה, ובמיוחד לפני ביצוע עבודות ליד מערכות תת קרקעיות בין אם הם מסומנים בתכניות ובין אם לאו, על הקבלן לתאם ולהזמין השגחה של הגורם המתאים מתוך הרשימה הבאה. האחריות על התיאום עם הגורמים השונים, התיאום, קבלת רישיונות וכל ההוצאות הכרוכות בכך הם על חשבון הקבלן. הקבלן יהיה אחראי לכל פיגור ו/או נזק שייגרם עקב אי-נוכחותם באתר של המפקחים השונים מטעם הרשויות.

00.11 אספקת מים וחשמל

על הקבלן לדאוג לאספקת מים וחשמל לצורכי עבודותיו ככל שנדרש לבצוע העבודות, כולל מכלי מים זרביים וגנראטור למקרה של הפסקות חשמל, צנרת זמנית וכבלי הזנה זמניים.

על הקבלן יהיה לתאם את מיקום הנקודות ופרטי ההתחברות אל הקווים הצבורים עם חב' החשמל לישראל, הרשות המקומית ולקבל את אישורם בכתב, תוך תאום עם המפקח.

כל ההוצאות הכרוכות בהתחברות למקורות המים והחשמל התקנת מונים וצנרת או כבלים וכל ההוצאות הכרוכות באספקת המים והחשמל - יחולו על הקבלן.

00.12 בטיחות וגהות

- א. הקבלן מתחייב למלא כל הוראות בטיחות של כל רשות מוסמכת, משרד העבודה, חברת החשמל, חברת בזק וכיו"ב. כל הנ"ל כלול בשכר החוזה. לא תתקבל כל טענה של הקבלן בגין אי- ידיעת דרישה כלשהיא של אחת מהרשויות המוסמכות כמפורט.
- ב. בהדגשה ובנוסף לאמור במסמכים האחרים של החוזה על הקבלן לנקוט בכל האמצעים המתאימים ולהקפיד הקפדה יתרה על כל אמצעי הבטיחות והזהירות הדרושים באתר ובדרכי הגישה אליו, לוודא כי כללי הבטיחות בעבודה נשמרים בקפדנות ע"י כלל הקבלנים ועובדיהם, לרבות "הקבלנים האחרים", לדאוג שכל אורח המזדמן לאתר יצויד באמצעים הדרושים להגנה על גופו וכן לדאוג להשגת אישורים מתאימים למטרה זאת מכל הגורמים והרשויות וכל זאת על חשבונו בלבד.
- הקבלן מתחייב לבצע בקרה ממשית ויעילה על קיומם במקומות ביצוע העבודה של כללי הבטיחות אשר נקבעו בכל דין.
- ג. מיד עם סיום יום עבודה בכל חלק של האתר חייב הקבלן למלא את כל הבורות והחפירות ולהשלים את הגדרות, באם נפגעו.
- מקום שעל הקבלן להותיר את הבורות פתוחים, על הקבלן מוטלת החובה והאחריות הבלעדית לגדר כל אחד מן הבורות בגדר יציבה ובטיחותית מתאימה וכן להציב שילוט אזהרה מתאים, מיד עם סיום כריית הבור וכן לוודא קיומו ויציבותו של הגידור בסיום יום העבודה.
- ד. הקבלן מחויב לארגן עבודתו על פי כל כללי הבטיחות תוך התאמה לתנאי האתר המשתנים בכל שלב ושלב של ביצוע העבודה ועליו לקחת בחשבון סידורי הפרדה, אמצעי זהירות ובטיחות, כנדרש לפי החוק, לפי הצורך וכפי שיייתכן שיוורה המפקח.
- ה. הקבלן מצהיר, בחתימתו על החוזה, שהוא מקבל אחריות מלאה, ישירה ובלעדית על שמירת הבטיחות ולכל נזק שייגרם, אם ייגרם, לגוף ולרכוש באתר ובמקומות העבודה והייצור של מרכיבי העבודה שמחוץ לאתר. הקבלן מצהיר, בחתימתו על החוזה, שהוא משחרר את המזמין ואת המפקח מכל אחריות עבור נזקים לגוף ולרכוש שייגרמו לעובדים, למזמין, למפקח, לאדם כל שהוא ולכל צד ג', לאתר ו/או לעבודה ושהוא מסיר מראש כל טענה בגין כך כלפי המזמין וכלפי המפקח.
- ו. על הקבלן לספק על חשבונו כובעי מגן תקינים אשר ישמשו את מבקרי האתר.
- ז. המזמין ימנה יועץ בטיחות מטעמו ועל חשבונו, אשר יפקח מעת לעת ולפחות פעמיים בשבוע (ולא כמפקח צמוד באתר) כי הקבלן ו/או מי מטעמו מקיימים את הוראות הבטיחות באתר המחייבות לפי דרישות כל דין.
- על הקבלן לשתף פעולה באופן מלא עם יועץ הבטיחות מטעם המזמין ולהישמע להוראותיו. מובהר, כי אין במינויו של יועץ הבטיחות כאמור על ידי המזמין כדי לגרוע בכל אופן שהוא באחריות הקבלן לקיום הוראות הבטיחות באתר לפי דרישות כל דין משך כל תקופת ביצוע העבודות לפי הסכם זה.

00.13 נוהל פינוי פסולת ועודפי עפר

א. כללי

1. על הקבלן לפנות את פסולת עבודתו והחומר החפור לאתר שפך מאושר, לרבות תשלום כל האגרות וההיטלים למיניהם.
2. נתיבי איילון שומרת לעצמה את הזכות להורות לקבלן להוביל את עודפי החומר החפור לכל אתר שהוא, בכל כמות ובכל מרחק, ללא תוספת מחיר.

3. **הערה: כל החפירות, ההריסות, העקירה, הגיזום והפירוקים השונים שבתחום האתר כוללים במחירם את פינוי וסילוק הפסולת והחומרים העודפים בהתאם לנוהל זה.**
4. בניגוד לאמור במפרט הכללי, המחיר כולל סילוק עודפי חפירה ופסולת הקיימת בחומר החפור ופסולת כל שהיא אל אתר מאושר של שפיכת פסולת בנין בכל מרחק כלשהו מהאתר, לרבות תשלום כל אגרות השפיכה והטמנה הנדרשות ע"י הרשויות.
5. המפקח לא יאשר חשבונות שיגיש הקבלן, מבלי שצורפו אליהם אישורים חתומים על פינוי פסולת.

ב. אכיפה וקנסות

קבלן אשר ימצא משליך פסולת (בעצמו או על ידי קבלני המשנה מטעמו ונהגים) שלא באתר לפינוי פסולת/אתר מחזור מאושרים על ידי המשרד לאיכות הסביבה ייקנס בסך של 20,000 ₪ לכל מקרה, צמוד למדד כהגדרתו בחוזה, ויפנה את **כל הפסולת שנמצא באותו שטח שבו השליך את הפסולת**, ללא כל זכות ערעור בנושא זה.

הקנס ינוכה מיידית על ידי חיוב חשבונו של הקבלן. בנוסף לקנס, ישא הקבלן בכל ההוצאות והנזקים שיגרמו בגין הפרת ההוראות הנ"ל וכן הוראות כל דין בדבר שפיכת פסולת.

00.14 אחזקת האתר במשך ביצוע העבודה

הקבלן יהיה אחראי על אחזקת האתר במשך כל תקופת ביצוע העבודה ועד למסירתו לידי המזמין. בתקופה זו יהיה הקבלן אחראי לכל כמויות פסולת או אדמה מכל סוג שהוא אשר יוכנסו לאת העבודה במשך תקופת הביצוע, לרבות פסולת המשתמשים באתר שלא תפונה ע"י הרשויות. הקבלן יסלק מיד את הפסולת ו/או האדמה למקום שפיכה מאושר על חשבונו.

00.15 עבודה בשעות חריגות

הקבלן לא יהיה רשאי לתבוע כל תשלום נוסף, אם כדי למלא את הוראות ההסכם וקיום לוח מועדי הביצוע לחוזה זה או במידה ויידרש לכך ע"י המפקח, בגין דרישת המזמין, הרשות המקומית או ממשלתית אשר בתחומה הוא פועל, חברת חשמל, "בזק", משטרת ישראל או כל רשות מוסמכת אחרת, יהיה עליו לעבוד גם במשמרת שניה ובמשמרת שלישית, בלילות וגם בסופי שבוע. הקבלן לא יהיה זכאי לכל תשלום בגין ביצוע עבודותיו בשעות חריגות.

00.16 סמכויות המפקח/מנהל הפרויקט

- א. האמור להלן בא להוסיף, אך לא לגרוע או להחליף, את האמור בשאר סעיפי המפרט והחוזה.
- ב. המפקח הוא נציגו בשטח של המזמין והוא רשאי לפרש את התוכניות, המפרט הטכני וכתב הכמויות וכל אי-התאמה ביניהם ו/או אי- בהירות לפי מיטב הבנתו. בכל מקרה המפקח הוא הפוסק הבלעדי בנושא זה.
- ג. המפקח, או כל מי שייקבע בכתב על ידו (כגון מתכנן מטעם המזמין) הוא הפוסק הבלעדי לגבי איכותם של חומרים ומקורים וכן עבודות שבוצעו או צריכות להתבצע.
- ד. הקבלן חייב באישור המפקח אם בכוונתו למסור את העבודה, כולה או חלקה, לקבלני משנה. אין באישור זה של המפקח כדי להסיר את אחריותו המלאה והבלעדית של הקבלן לפעולות או מחדלים של קבלני המשנה.
- ה. המפקח רשאי להורות על ביצוע העבודה בשלבים ו/או בקטעים שונים, עם הפסקות ביניהם, ללא תוספת מחיר לקבלן.
- ו. המפקח רשאי להודיע לקבלן מעת לעת ומזמן לזמן על החלטתו לקבוע עדיפות של איזו עבודה או חלק ממנה לגבי עבודות אחרות והקבלן יהיה חייב לבצע את העבודה בהתאם לסדר העדיפות שנקבע ע"י המפקח ללא תוספת מחיר לקבלן.
- ז. המפקח רשאי להורות לקבלן כיצד לבצע עבודה כלשהי, אם לדעתו הקבלן חורג מדרישות החוזה ו/או המפרט או אם לדעתו נחוץ הסדר, לפי מיטב כללי המקצוע, כדי למנוע נזק לחלקי עבודה

שכבר בוצעו. מילוי הוראות המפקח ע"י הקבלן אינו משחרר את הקבלן מאחריותו לעבודה כולה ולנזק כלשהו, הבא לפי תנאי החוזה.

ח. המפקח ימסור לקבלן, טרם תחילת העבודה העתקים של תוכניות מאושרות לביצוע ושל המפרט הטכני. לצורכי ביצוע מחייבות אך ורק התוכניות שנמסרו לקבלן ע"י המפקח חתומות ומאושרות לביצוע. כל עבודה שתבוצע לא לפי התוכניות כנ"ל לא תתקבל והנזק והאחריות יחולו על הקבלן בלבד.

00.17 גיוס ומינוי בעלי התפקידים

בתוך 7 ימי עבודה ממועד העברת צו התחלת עבודה לקבלן על ידי המזמין ביחס למטלה מסוימת, יציג הקבלן לאישור המזמין את בעלי התפקידים המפורטים להלן.

א. כללי – הצוות הניהולי וקבלני המשנה

כל צוות הביצוע מותנה באישורו של מנהל הפרויקט, אשר יהיה רשאי לפסול כל אחד מהצוות שאינו מתאים, לדעתו, מבחינה מקצועית ו/או מכל טעם סביר אחר (לרבות התנהגות, יחסים עם המזמין, ניסיון עבר וכיו"ב), לרבות לאחר תחילת ביצוע העבודה.

ב. מהנדס ביצוע ומנהל ביצוע

על מהנדס הביצוע להיות בעל רישיון מהנדס בתוקף, בעל תואר ראשון לפחות בהנדסה אזרחית, רשום בפנקס המהנדסים והאדריכלים (כשהתעודה האמורה תקפה על שמו). מהנדס הביצוע יהיה בעל ותק מקצועי של שנתיים לפחות, בניהול ביצוע עבודות הנדסה אזרחית.

מהנדס הביצוע מטעם הקבלן ישמש כמנהל ביצוע אשר יפעל כנציגו הרשמי של הקבלן באתר. על מנהל הביצוע לעבוד תוך קשר הדוק ומלא עם מנהל הפרויקט והמזמין. הקבלן ישמש באמצעות מנהל הביצוע כ"אחראי על הביצוע" על פי חוק התכנון והבניה, תשכ"ה-1965, ועליו לחתום, מתוקף תפקידיו על כל מסמך המחויב ע"י כל רשות מוסמכת.

הקבלן אחראי, באמצעות מנהל הביצוע, על הביצוע עצמו ועליו לאשר את גמר העבודה וביצועה על פי דרישות הרישוי והדין ועל פי התכניות המאושרות והוא אחראי למילוי כל הדרישות של הרשות המקומית וכל רשות מוסמכת הנוגעת לקבלת תעודת גמר.

ג. מנהל עבודה מוסמך

מנהל העבודה המוסמך ימונה כחוק ויהיה בעל כישורים והסמכה כנדרש בתקנות הבטיחות בעבודה (עבודות בניה), התשמ"ח-1988. כמו כן, יהיה מנהל העבודה בעל ניסיון מקצועי של לפחות 2 שנים בניהול פרויקטים. הקבלן יודיע לאגף הפיקוח על העבודה, מיד עם תחילת עבודתו של מנהל העבודה, על דבר המינוי כנדרש בתקנות. לא יוחלף מנהל עבודה, אלא אם מונה אחר במקומו ונשלחה הודעה לאגף הפיקוח על העבודה על דבר הביטול והמינוי, והעתק מההודעה ישלח למנהל הפרויקט.

ד. מהנדס תנועה (ככל שיידרש)

לפי צורך, על הקבלן להעסיק מהנדס תנועה לתכנון וביצוע הסדרי תנועה זמניים אשר יעמוד בכל הדרישות הבאות במצטבר:

1. בעל תעודת מהנדס רשוי בתוקף הרשום בפנקס המהנדסים והאדריכלים, וכן עומד בדרישות החובה המפורטות במאגר מתכנני התנועה (דרג 2) של המזמין.

2. בנוסף, על המהנדס להיות בעל ותק מקצועי כמתכנן תנועה של לפחות שנתיים.

מובהר, כי בכפוף לאישור המזמין בכתב ובהתאם לשקול דעתו הבלעדי, הקבלן יהיה רשאי להעסיק מהנדס תנועה אשר ישמש גם כיועץ בטיחות בתנועה וכמפקח בשלב הביצוע.

ה. יועץ בטיחות בתנועה (ככל שיידרש)

נושא תעודת הסמכה בתוקף מאחד מבתי הספר המוכרים, בהיקף משרה הנדרש לשם מילוי חובות הקבלן לפי החוזה ו/או הדין, ובהתאם להוראות מנהל הפרויקט. מובהר, כי בכפוף לאישור המזמין בכתב ובהתאם לשקול דעתו הבלעדי, הקבלן יהיה רשאי להעסיק מהנדס תנועה אשר ישמש גם כיועץ בטיחות בתנועה וכמפקח בשלב הביצוע.

ו. בקר איכות

לפי צורך ולפי דרישת המזמין, על הקבלן להעסיק בקר איכות שתפקידו להבטיח את איכות הפרויקט. בקר האיכות יעקוב, יבדוק ויתעד את מימוש כלל הדרישות אשר בחוזה על נספחיו, התכניות והמפרטים, וכן בהתאם לכל דין.
על בקר האיכות להיות מהנדסה אזרחי בעל ניסיון מצטבר של שנתיים לפחות בתחום ההנדסה האזרחית.

ז. מהנדסים ויועצים שונים

בנוסף לאמור לעיל יעסיק הקבלן מהנדסים ויועצים, מומחים לתחומים ספציפיים, בהתאם לדרישות המפרטים המיוחדים.

00.18 אחריות לנזקים

- א. הקבלן אחראי יחידי לנזקים שיגרמו לעבודותיו מכל סיבה שהיא לרבות לדרכי הגישה בהם הוא משתמש לצרכיו, בין אם הוכנו על ידו או הוכנו על ידי אחרים.
אחריות זו כוללת אחזקה וטיפול של דרכי הגישה במשך כל תקופת הביצוע ועד למסירתם לידי המזמין.
- ב. הקבלן יישא באחריות לכל נזק - בין נזק גוף ובין נזק רכוש או כל הוצאה כספית אחרת - אשר ייגרם למזמין ו/או מי מטעמו, לקבלן עצמו ו/או מי מטעמו ו/או לצד ג' אחר כלשהו, כתוצאה ממעשה או מחדל רשלני של הקבלן ו/או מי מטעמו ו/או כתוצאה מהפרת התחייבות מהתחייבותיו על פי חוזה זה ו/או חיוביו על פי דין.
- ג. לעניין נטל הראיה ונטל ההוכחה בנויקין יראו את הקבלן בכל הנוגע לאתר, למערכות ולמתקנים אשר הובאו לאתר ולמבנה כמי שהייתה לו השליטה המלאה והבלעדית עליהם, כמי שהיה הממונה היחיד והבלעדי עליהם ובעליהם היחיד והבלעדי ואם נגרם נזק על ידי אש או עקב אש שיצאה מהם - כמי שהיה התופש היחיד והבלעדי של האתר, של המבנה ושל המערכות והמתקנים שהם מקרקעין וכבעליהם היחיד והבלעדי של המערכות והמתקנים שהם מטלטלים.
- ד. טען הקבלן שלא התרשל בכל הנוגע לביצוע העבודה או כי לא היה ליקוי בביצוע העבודה או כי הוא פטור מאחריות לליקוי או לנזק שנגרם בעטיו – עליו נטל ההוכחה.
- ה. הוטלה על מזמין ו/או על המפקח אחריות לנזק אשר האחריות בגינו מוטלת על הקבלן על פי הוראות החוזה - ישפה הקבלן את המזמין ו/או את המפקח בגין כל חיוב שהוטל על כל אחד מהם ביחד ולחוד ויפצה אותם בגין כל נזק שסבלו כתוצאה מכך, לרבות הוצאות משפט, שכ"ט עו"ד ושכר מומחים אשר הם הוציאו להגנה בתביעה נגד כל אחד מהם ביחד ולחוד ולמימוש זכויותיהם על פי סעיף זה.
- ו. המזמין ו/או המפקח יהיה פטור מכל אחריות לנזק - בין נזק גוף ובין נזק רכוש - אשר ייגרם לקבלן או לעובדיו או לכל הפועל מטעמו או עבורו, או שלוחיו של אלה תוך כדי או עקב ביצוע העבודה ו/או כתוצאה מביצועה הלקוי של העבודה. הוטלה על המזמין ו/או על המפקח אחריות בגין נזק כאמור בסעיף זה - ישפה הקבלן את המזמין ו/או את המפקח, ביחד ולחוד, בגין כל חיוב שהוטל על כל אחד מהם לרבות הוצאות משפט ויפצה אותם בגין כל נזק שסבל כתוצאה מכך.
- ז. מובהר בזאת למען הסר ספק, כי סיומו של החוזה מכל סיבה שהיא לא יגרע כלשהו מתוקפן של התחייבותיו הקבלן ו/או מאחריותו על פי סעיף זה.
- ח. מותנה בזאת, כי שום אישור אשר ניתן לקבלן על ידי המזמין ו/או ע"י המפקח ו/או ע"י מי מטעמם - לרבות תעודת גמר, אישור תכניות, מפרטים, סיום שלב משלבי הביצוע, אישור חשבונות, אישורים במסגרת פעולות הרישוי, אישור זהות קבלני משנה, ספקים, יצרנים, חומרים, ציוד וכד' - לא יהיה בו כדי להטיל אחריות כלשהי על המזמין ו/או על המפקח ו/או לשחרר את הקבלן מאחריותו ו/או לגרוע מאחריותו על פי החוזה ו/או על פי דין.
- ט. מותנה בזאת, כי המזמין ו/או המפקח לא יישא באחריות כלשהי כלפי הקבלן בגין מעשה או מחדל כלשהו של המתכננים או של מודד או של בעלי חוזה אחרים עם המזמין ו/או עם המפקח.

י. האחריות הכוללת לביצוע העבודה על פי כללי הבטיחות אשר נקבעו בכל דין מוטלת על הקבלן ואולם, אם על אף זאת תוטל על המזמין ו/או על המפקח אחריות על פי פקודת הבטיחות בעבודה (ני"ח), תשי"ל - 1970 או על פי חוק ארגון הפיקוח על העבודה, תשי"ד - 1951 או על פי תקנות מכוח חיקוקים אלה בקשר לעבודה או בקשר לעובדים המועסקים בביצועה, בין מדין "המזמין", בין מדין "תופש", בין מדין "מפקח", בין מדין "מחזיק במקום העבודה" ובין אחרת - יפצה הקבלן את המזמין ו/או את המפקח, ביחד ולחוד, בגין כל נזק שנגרם לכל אחד מהם כתוצאה מכך וישפה כל אחד מהם בגין כל חיוב שהוטל עליהם.

00.19 כתב כמויות ומחירים

א. תיאור סעיפים ותכולתם

1. הקבלן מאשר בחתימתו על החוזה, כי כל תיאור הניתן לפרוט לעבודה בכל אחד מסעיפי כתב הכמויות - אינו מתאר את פרוט או העבודה בשלמותה וכי התיאור המלא כולל את כל הרשום בתוכניות, במסמכי החוזה ובמילוי הוראות המזמין, המתכנן והמפקח. כתב הכמויות משלים לעיתים את האמור במפרטים ובתוכניות אך אינו בא לגרוע מהאמור בהם.
2. הקבלן מסכים, כי בכל מקרה של סתירה בין התיאור במפרטים, בתוכניות ובכתב הכמויות - ייחשב המחיר כמתייחס לדרישה המחמירה יותר כפי שמופיעה באחד מהמסמכים הנ"ל ובאישור המפקח.
2. מחירי היחידה בכתב הכמויות הם מחירים שלמים וכוללים את כל הנדרש למילוי חיובי החוזה, את כל הנדרש במפרטים, בתקנים, במפרט הכללי לעבודות בניה בהוצאת ועדה בין משרדית מיוחדת (האוגדן הכחול) ובתכניות, חומרים, עבודות הכנה, עבודה והרכבה, חומרים, עיגונים, חיבורים, ריתוכים וחומרי ריתוכים, חציבה בבטונים והעברת צינורות בקירות, שימוש בציוד, חומרי העזר הדרושים לביצוע העבודה ואשר אינם רשומים במפורש, הספקה והובלה, כל סוגי המיסים, (פרט למע"מ), אמצעי בטיחות, הוצאות סוציאליות, הוצאות לפוליסות ביטוח של העובדים ושל צד שלישי וכל ביטוח אחר שיידרש, הוצאות ישירות ועקיפות, הוצאות הנראות והבלתי נראות מראש, רווח ותקורות.
3. כמו כן, כוללים מחירי היחידה בכתב הכמויות את:
 - 3.1 כלל ההוצאות הנובעות מתאומים, הפרעות ופגיעות עקב עבודתם של הקבלנים האחרים.
 - 3.2 כל השירותים של הקבלן עבור אותם קבלנים אחרים ועקב עבודתם, כגון: שילובם בלוח הזמנים הכללי של העבודה, תאום ביצוע עם עבודתם, קבלת אחריות בטיחות עליהם, מתן שימוש בכל עזרי עבודה שקיימים באתר לרבות פיגומים, משטחים, אמצעי הרמה, ניקיון שוטף, צריכת חשמל ומים.
 - 3.3 תאום עם מספר אגפים ומחלקות של המזמין.
 - 3.4 תאום עם הרשויות המוסמכות והענות לדרישותיהם והערותיהם.
4. הקבלן מסכים ומאשר, כי המחירים שבכתב הכמויות כוללים, בין היתר, את כל ההוצאות הכלליות והמקורות או אחרות הדרושות למילוי כל חיובי החוזה על מנת לבצע את העבודות שבחוזה, בין אם הדבר צוין במפורש ובין אם לאו, למעט תכנון וביצוע הסדרי התנועה זמניים אשר ישולמו בהתאם למחירון נתיבי איילון, כהגדרתו לעיל.

ב. קביעות המחירים

1. הקבלן מסכים ומאשר כי הארכת לוח הזמנים ע"י המזמין ודחיית מועדי סיום העבודות לא תהווה עילה לשינוי במחירים הנקובים בכתב הכמויות ולא תהווה עילה לתוספת תשלום נוסף מכל סוג שהוא.

2. הקבלן מסכים ומאשר כי אם ניתנה על ידו הנחה כללית, תחושב ההנחה מסכום סך כל הכמויות והמחירים ואף מהמחיר של כל סעיף בנפרד וזאת ללא כל קשר להיקף כמויות העבודה שיבוצע בפועל מאותו הסעיף ואם בכלל, לרבות סעיפים אופציונאליים, סעיפים לא לסיכום ומחירי יסוד.
3. הקבלן מסיר מראש כל טענה ו/או דרישה ו/או תביעה בנוגע לנזקים ישירים ו/או עקיפים בהתייחס לכל האמור בסעיף זה.
4. גם חריגה בגבולות הפרויקט לא תזכה את הקבלן בתוספת מחיר למחיר היחידה הנקוב בכתב הכמויות.

ג. מדידת כמויות

1. הכמויות הנקובות בכתב הכמויות הינן בגדר אומדן כמותי של העבודה ואין לראותן ככמויות שיתאימו בפועל לעבודות שעל הקבלן לבצען על פי התחייבויותיו מכוח החוזה. כמות ביצוע העבודות יקבע על ידי מדידה בזמן אמת בשיטות הקבועות בחוזה. כל עבודה תימדד נטן בהתאם לפרטים ולמידות התוכניות, כשהיא גמורה ומושלמת ללא כל תוספת מחיר עבור פחת, חיתוך וכו' ומחירה כולל את כל עבודות הלוואי והעזר ואת כל יתר העבודות המצוינות בחוזה.
2. חוסר של כמות בסעיף במבנה מסוים מאפשרת למפקח לשלם את ההפרש בסעיף דומה במבנה אחר ללא כל דרישה כספית נוספת מהקבלן.
3. במידה ועבודה שנדרשה ביחידת מידה קומפלט לא בוצעה במלואה, המפקח יאשר, במידה וימצא לנכון, תשלום חלקי בהתאם לעבודה שבוצעה בפועל.
4. המדידות תעשה על ידי הקבלן באמצעות חשובי כמויות ומודד מוסמך. הקבלן יודיע למפקח על כוונתו למדוד כמויות לפחות שבוע מראש. אם המפקח לא הביע בכתב התנגדות לעריכת המדידה כפי שהקבלן התכוון לעשותה או אם לא ביקש דחייה של מועד המדידה, יעשה הקבלן את המדידה כפי שהתכוון לעשותה. מדידות שנעשו על ידי הקבלן ללא הודעה לנציג המפקח כאמור לעיל, יכול המפקח שלא לקבל אותן. המפקח רשאי לדרוש מהקבלן כל רמת פירוט שהוא ימצא לנכון של המדידות שנעשו כאמור לעיל.
5. המפקח יבדוק את המדידות שנעשו ע"י הקבלן ויתקן אותן בכל מועד שהוא, אם הדבר דרוש לדעתו, או יעשה מדידות שלו, אם יהיה סבור שהדבר נחוץ. כאשר ירצה המפקח למדוד חלק או חלקים כלשהם של העבודה, יודיע על כך לנציג המוסמך של הקבלן, אשר יבוא מיד עם המודד מטעמו על מנת לסייע למפקח בעריכת המדידות, ויציג את כל הפרטים הנדרשים. אם מאיזו סיבה לא נכח הקבלן או נציגו בעת המדידה שנעשתה או בעת המדידה שאושרה ע"י המפקח, אזי תחשב מדידה זאת כמדידה נכונה של העבודה.

00.20 סעיפים חריגים

- במקרה בו יידרשו סעיפים חריגים, אשר לא קיימים בעניינם סעיף מתאים בכתב הכמויות, נתיבי איילון תהא רשאית, אך לא חייבת, לקבוע כי מחירי הסעיפים הנכללים בהוראות השינויים ייקבעו בהתאם למדרג המפורט להלן והקבלן נותן לכך את הסכמתו, והכל כמפורט בהסכם ההתקשרות:
- א. ראשית, סעיפים חריגים שיידרשו במהלך הביצוע יתבססו ב"פרו-רטה" על סעיפים אחרים דומים המופיעים בחוזה ולאחר החלת הנחת הקבלן ביחס למחירי סעיפים אלו. מובהר, כי המזמין יהא רשאי לקבוע מחיר בשיטה זו גם כאשר כתב הכמויות נעדר סעיף מפורש לאותו סוג טובין או עבודה אך קיים כאמור סעיף דומה שעל בסיסו ניתן לקבוע את מחיר השינוי.
 - ב. שנית, באם לא קיימים סעיפים כאלה- המחיר לסעיפים החריגים ייקבע באמצעות ביצוע ההתאמות המתחייבות למחירי יחידות דומות המופיעות במחירון נתיבי איילון ללא תוספת קבלן ראשי.
 - ג. שלישית, באמצעות ביצוע ההתאמות המתחייבות למחירי יחידות דומות המופיעות במחירון מחירון נתיבי ישראל החברה הלאומית לתשתיות תחבורה בע"מ (לעיל ולהלן: "נת"י"), בניכוי

הנחה קבועה בשיעור של 10%. מובהר כי למחירים המפורטים במחירון נת"י לא יתווספו מקדמים/הנחות/תוספות מובנות גם אם אלה כלולים במחירון זה;

- ד. רביעית - באמצעות ביצוע ההתאמות המתחייבות למחירי יחידות דומות המופיעות במחירון המתפרסם על ידי "דקל שרותי מחשב להנדסה בע"מ", בניכוי הנחה קבועה בשיעור של 10%, ולמחירים המפורטים במחירון דקל לא יתווספו מקדמים או תוספות מובנות גם אם אלה כלולים במחירון זה; או לחלופין מחירוניים אחרים הקיימים בשוק לפי שיקול דעת נתיבי איילון;
- ה. חמישית - בהתאם לניתוח מחיר שייערך על ידי הקבלן או מנהל הפרויקט ויאושר בכתב על ידי נתיבי איילון, על בסיס מחירי שוק, ובתוספת רווח קבלן ראשי בשיעור של עד 12% שיתווסף בהתאם לשיקול דעתה הבלעדי של נתיבי איילון.

00.21 ניקיון השטח באופן שוטף ובגמר העבודה

- א. הקבלן אחראי על הניקיון השוטף של אתר העבודה, בכל משך זמן ביצוע העבודה ומידי יום. ניקיון זה יכלול כל עודפי עפר ו/או חומרים, כל פסולת בנין מצטברת, כל פסולת, שיירים ועודפי חומרים אחרים. הניקיון של מקום העבודה יבוצע ביסודיות, לשביעות רצונו של המפקח. האחריות למציאת מקום מורשה וכן ביצוע של שפיכת הפסולת, העודפים והשיירים, חלה על הקבלן ועל חשבונו.
- ב. כמו-כן, יפרק או יהרוס ויסלק הקבלן את כל המתקנים והמבנים הארעיים, המשרדים, המחסנים והצריפים שבאתר העבודה ויסתום את כל הבורות והתעלות, וישר את כל קפלי הקרקע שנעשו בזמן ביצוע "העבודה".
- ג. במקרה והניקיון לא יבוצע על ידי הקבלן כמפורט, רשאי המזמין לבצע הניקיון כנדרש לעיל באמצעות אחרים, והוצאות בנדון תקוזזנה מחשבונות הקבלן ו/או על ידי חילוט הערבות של הקבלן, כשהן צמודות למדד ובתוספת 12% הוצאות ניהול ופיקוח.

00.22 התמורה

התמורה עבור כל התנאים המיוחדים, עבור ביצוע בשלבים בקטעים וברצועות, עבור כל העבודות והקשיים שפורטו בסעיפים לעיל, תיכלל במחירי היחידה של הסעיפים השונים ולא תשולם כל תוספת בגין הנ"ל. כן יכללו כנ"ל במחירי היחידה כל הוצאות הקבלן בגין הוראות הרשויות והוצאות הכוונת התנועה לצורך הביצוע כגון: מחסומים, חביות, פנסים, פועלים להכוונה וכדומה. כל הנ"ל בנוסף לעבודות נוספות שתמורתן כלולה במחירי יחידה של הסעיפים השונים ומפורטים בהסכם הכללי ובמפורטים הכלליים, והכוללים בין השאר עבודות התארגנות, ביטוח, מדידות וכדומה.

00.23 אופני מדידה מיוחדים

כל האמור בפרק זה כלול במחירי היחידה השונים שבכתב הכמויות ולא ישולם עבורם בנפרד, למעט עריכת הסדרי התנועה כמפורט לעיל.

חתימת הקבלן: _____

פרק 01 – עבודות גידור**01.01 הנחיות כלליות****01.01.01 הנחיות שונות בהתייחס לפרטיים של כתב הכמויות**

1. מימוש הפרטיים הבאים יהיה אך ורק במקרים יוצאי דופן, בהם, בשל תנאי שטח קשים (מקומות בלתי נגישים), ניתן אישור מיוחד מראש ובכתב מטעם מנה"פ, למימוש לפי הסעיפים הבאים בכ"כ:
 - 1.1 תת- פרק 01.02 (גדר אוסטרלית) סעיף 01.02.020.
 - 1.2 תת- פרק 01.02 (גדר תילים) סעיף 01.03.020.
 - 1.3 כל אחד מסעיפי תת- פרק 01.11 (שונות) שבכתב הכמויות.

01.01.02 הערות

1. גליון

כל החומרים למעט העמודים והתמיכות בגדר אוסטרלית וגדר תילים צריכים להיות נקיים מחלודה, לכלוך וחומרים זרים. ויגולונו באבץ חס, לפי תקן ישראלי ת.י. 918.
2. עבודות לגדר חדשה
 - 2.1 חפירה ליסודות

מידות החפירה ליסודות תהיינה קרובות ככל האפשר למידות היסודות כמתואר בתכנית. בשום מקרה לא תהיינה המידות קטנות מן המצוין בתכנית. במקומות שבהם יש מפולות עפר בתוך הבור בזמן החפירה, יש להרטיב במים את הבור על מנת למנוע נפילת דפנות הבור. לאחר החפירה יש לפזר ולשטח את האדמה שהוצאה מהחפירה.
 - 2.2 יסודות בטון

יסודות הבטון לצורך עיגון העמודים יבוצעו כמתואר בתכניות ובאיכות המתאימה לדרישות הסעיף שלעיל. אין צורך בתבניות ליציקת היסודות. את הבטון ניתן לצקת בבורות שנחפרו לצורך זה. פני היסוד יעוצבו בשיפוע כלפי חוץ כדי למנוע הצטברות מים באזור בו מעוגן העמוד.

01.01.03 סוגי הגדרות / השערים (ראה תרשימים בהמשך)

1. גדר רשת סטנדרטית

הגדר תהיה בהתאם לפרטים שבתרשים "גדר רשת סטנדרטית".
2. גדר אוסטרלית

הגדר תהיה בהתאם לפרטים שבתרשים "גדר אוסטרלית".
3. גדר תילים

הגדר תהיה בהתאם לפרטים שבתרשים "גדר תילים".
4. גדר קשיחה

הגדר תהיה בהתאם לפרטים שבתרשים "גדר קשיחה".
5. גדר רשת מרותכת עם קרן

הגדר תהיה בהתאם לפרטים שבתרשים "גדר רשת מרותכת עם קרן".
6. גדר פח

הגדר תהיה בהתאם לפרטים שבתרשים "גדר פח".
7. גדר רשת ממוסגרת

הגדר תהיה בהתאם לפרטים שבתרשים "גדר רשת ממוסגרת".
8. גדר שבכה עם קרן

הגדר תהיה בהתאם לפרטים שבתרשים "גדר שבכה עם קרן".

צבע גדר השבכה יאושר על ידי המזמין טרם אספקת הגדר וצביעת הגדר תבוצע בהתאם להנחיות המפרט הכללי.

9. קונצרטניה
גדר קונצרטניה-סכינים, כולל הצבה וקשירות.
10. שערים דו כנפיים ופשפש
השערים היו בהתאם לפרטים שבתרשימים "שער דו-כנפי" ו-"שער פשפש".
11. גדר גדר רשת משולבת פח ("גדר חצאית"):
הגדר תהא בהתאם לפרטים שבתרשימים "גדר רשת משולבת פח".
12. שער מסתובב
שער קרוסלה גבוהה ידנית חד כיוונית ושער קרוסלה גבוהה חשמלית חד/דו כיוונית, כמפורט במחירון נתיבי איילון.
13. גדר אלקובנד
גדר מדברת חלקה מלוקובונד מותקנת על גבי קורות אופקיים לפי דרישת קונס'.
14. איסכורית גלים / חלקה / חלקה עם הדפס

01.01.04 ציוד וחומרים

1. הקבלן מתחייב לספק, על חשבונו, את כל הציוד, המתקנים, החומרים, האביזרים, המים, החשמל, הדלק וכל יתר הפרטים הדרושים לביצוע יעיל, מדויק ומקצועי של עבודות הפרויקט, בכמות הנדרשת ולצורך עמידה בלוח הזמנים הבסיסי המפורט שנקבע בחוזה לביצוען.
2. הקבלן ישתמש בחומרים המיועדים לביצוע העבודות בהתאם לאמור במפרטים, בתכניות, בכתב הכמויות וביתר מסמכי המכרז. כל החומרים למיניהם יתאימו לדרישות התקנים והמפרטים כפי שנקבעו במכרז, על נספחיו. אם מצויים בתקן יותר מסוג אחד של חומרים, יבחר הקבלן בסוג המובחר של החומר, זולת אם נקבע אחרת בחוזה או במפרט זה. בכל ספק בעניין זה יפנה הקבלן להבהרה מאת מנהל הפרויקט.
3. החומרים והציוד שיסופקו על ידי הקבלן יהיו חדשים ושלמים, ויתאימו להוראות מסמכי המכרז ולדרישות התקנים.
4. הקבלן ימסור תעודות אחריות, מנופקות על ידי יצרנים או יבואנים, של חומרים המסופקים לאתר, כנדרש בדין ועל פי הוראות המפרט.
5. הקבלן יקבל את אישורו של מנהל הפרויקט בכל הנוגע למקורות החומרים וטיבם וידאג להעבירם לאישור מעבדה מוסמכת - מקום שבו נדרש כזה. מסירת דגימות לבדיקת מעבדה כאמור תיעשה באחריות הקבלן ועל חשבונו.
6. הקבלן יבצע את כלל הפעולות הכרוכות בהבאת החומרים והציוד לאתר בו מבוצעות עבודות הפרויקט, באופן שימנע את פגיעתם, קלקולם, זיהומם ו/או הפחתת ערכם בכל דרך שהיא. החומרים והציוד ימוקמו ויאוחסנו באופן שיאפשר את שמירתם וכן, באופן שימנע פגיעה כלשהי או הפרעה לכלי רכב ולהולכי רגל באזור.
7. הורה המזמין על פינוי ציוד וחומרים מהאתר, יוציאם הקבלן בהקדם האפשרי ועד למועד שנקבע בהוראת המזמין כאמור.
8. מבלי לגרוע מכל סמכות אחרת של המזמין ו/או מנהל הפרויקט על פי החוזה, למזמין תהיה סמכות לכל אורך תקופת החוזה להורות, בין היתר, על החלפתם של חומרים ו/או מרכיבים אשר אינם עומדים בדרישות החוזה וכל דין; על הסרה וביצוע מחדש כנדרש של כל עבודה שבה החומרים ו/או העבודה אינם עומדים בדרישות החוזה וכל דין; וכן כל הוראה אחרת לקבלן, שמטרתה להביא לעמידה בדרישות החוזה ו/או כל דין.
9. מנהל הפרויקט יהא רשאי, בהתאם לשיקול דעתו, לדרוש בכל עת את ביצועה של בדיקה, דגימה, מדידה, ניסוי וכיוצא"ב, על מנת לבדוק את האיכות שבה בוצעו העבודות, תוך שהקבלן יהיה מחוייב בשיתוף פעולה מלא, על כל הכרוך והנלווה בכך, לצורך קיום בדיקות אלה. בדיקות שנדרשו עקב אי עמידת העבודות בדרישות האיכות יבוצעו על חשבון הקבלן.

01.01.05 מיתוג ומיקום השילוט והגדרות

א. השילוט

1. טרם תחילת מהלך מיתוג הגדרות ולעתים טרם הצבת הגידור (חלקו או כולו) יתבצע סיור שטח מקדים של נציגי המזמין עם נציג הקבלן בשטח אתר העבודות. במהלך סיור זה ייבחן השטח, מאפייניו הטופוגרפיים, הסביבתיים, נראותו לציבור ונכונות נקודות ראויות לציון. על בסיס הסיור ייקבעו המיקומים של הגידור והשלטים שבאחריות הקבלן המבצע להציב בשטח. המזמין יהיה רשאי שלא לערוך את הסיור האמור או לערכו בהעדר נוכחות נציג הקבלן, במקרה זה, מיקומי השילוט והגידור יצוינו בצו התחלת העבודה שיועבר לקבלן או לחילופין יימסרו בכתב לקבלן טרם תחילת ביצוע העבודות. למען הסר ספק, מובהר כי ההחלטה לגבי סוג הגידור, השילוט והמיתוג שיבוצעו על ידי הקבלן, ואופן ביצועם, נתונה לשיקול דעתו הבלעדי של המזמין.
2. הקבלן המבצע יכין תכנית גידור מפורטת ויציגה, אחרי אישור מנהל הפרויקט, לצוות ההסברה מטעם המזמין, תוך 14 יום מיום הסיור בשטח.
3. הגרפיקות למיתוג השילוט והגדרות יסופקו לקבלן ע"י המזמין על בסיס פריסת גרפיקה ומידות שימסרו למזמין ע"י הקבלן תוך 21 יום מקבלת תכנית הגידור.
4. לאחר שהקבלן יפיק דוגמאות מדבקות גידור ממותגות בגרפיקה שעוצבה ע"י ספק המזמין יש להעבירן לאישור מוקדם של המזמין. הפקת הדוגמאות מהווה בסיס לאישור כלל השילוט. דוגמאות השילוט על פי המפרט הטכני שיוגדר כולל הדפסה, יוצבו בשטח ויבחנו בהיבט הטכני והשיווקי ע"י המזמין. תוך 48 שעות המזמין, באמצעות נציגי קשרי קהילה מטעמו, יאשרו/ יעבירו הערות לדוגמאות שהוצגו. הקבלן יהיה מחויב לתקן הערות אלו עד לקבלת אישור המזמין ביחס לדוגמאות. לאחר אישור הדוגמאות, הקבלן יקים ויתקין שילוט וגידור תדמיתי באתרי העבודה השונים - זאת מיד עם צו תחילת העבודות ומיד עם תחילת העבודות באתר.

ב. הגדרות

1. כל גדר אשר תיבנה תהיה בהתאם לדרישות החוזה ותאפשר התקנת שילוט, מיתוג ומדבקות בהתאם להנחיות ולגרפיקה שיועברו על ידי המזמין באמצעות מנהל הפרויקט.
2. מיקום השלטים ותוכנם יעבור לקבלן באמצעות מנהל הפרויקט. הקבלן יהיה אחראי לתאום, בטיחות ותחזוקה של גדרות המיתוג והשלטים.
3. על הקבלן לשמור ולתחזק באופן מתמיד וקבוע את האלמנטים והגידור ההיקפי של האתר.
4. גידור האתר יכוסה על פי הצורך ודרישת המזמין. הקבלן יוודא שהגידור מתוכנן ומקובע היטב כדי לאפשר את הדבקת הכיסויים הנ"ל.
5. הקבלן יהיה אחראי על קבלת כל הרישיונות ו/או האישורים הנדרשים להקמת הגידור ההיקפי ולהדבקת מדבקות, צביעת סמלים או רכיבים גרפיים, או חיבור כיסויים אל הגידור הזמני.

6. המזמין תהיה רשאית לבקש מהקבלן לבצע תיקוני בלאי ומפגעים (מיתוג וקונסטרוקציה) בכל רגע נתון, והקבלן מתחייב לתקנם בתוך פרק הזמן כפי שנקבע במפרט זה.
7. כל שינוי בתוואי הגדר יתואם על ידי הקבלן אל מול מנהל הפרויקט או מי מטעמו הממונה על נושא הגידור להתאמת הגרפיקה והתכנים.

ג. מדבקות מיתוג – הגדרות ימותגו על ידי מדבקות על פי המפרט הבא:

- התקנת מדבקות מיתוג (ע"פ גרפיקה שתסופק על ידי המזמין).
- מסוג ויניל לבן מבריק/מט, מתאימה לתנאי חוץ, דפוס UV ברזולוציה גבוהה עם מעכב בעירה.
- הדבקה על ידי מדביקים מקצועיים.
- כל התקנה וייצור יאושרו מראש ע"י נציגי המזמין.
- במידה והנחיות הגרפיקה כוללות מדבקות עם החזר אור, המזמינה מחייבת שימוש במדבקות מחזירות בדרגת 3GB של היצורן M3.
- מפרט בד לחיפוי גדר:
 - חומר: לפי שיקול דעת המזמין – שמשונית יוטה או שווה ערך לאחד מהם.
 - פריסה: הבד יותקן על גבי גדרות רשת לפי הנחיות מנהל הפרויקט, במידה והותקנה גדר ירושלים היא מחויבת קיבוע/עיגון.
 - מידות: 20-5 מטר לרוחב; גובה: 80-150 ס"מ.
 - התקנה: הבד יכלול גימורים, רצועות חיזוק תפירה וטבעות.
 - עיגון הבד לגדר: ע"י אזיקונים/ חוט שזור מגולוון, דרך טבעות ייעודיות במרווחים למנוע התנופפות.

01.01.06 תקופת האחריות

1. תקופת האחריות לעניין ביצוע העבודות, תהא תקופה בת 12 חודשים שתתחיל מיום הודעת המזמין על השלמת כל העבודות שבוצעו מכוח צו התחלת העבודה שניתן ביחס למטלה הרלוונטית, או מיום התקנת הגדר/ רכיב/ מוצר/ ביצוע העבודה, לפי המאוחר מביניהם ("תקופת האחריות"). תקופת האחריות תחול על כל גדר/ רכיב/ מוצר ועל כל העבודות הנלוות שתבוצענה על ידי הקבלן.
 2. ככל שבמהלך תקופת האחריות, יתגלה נזק או פגם כלשהו, הנובעים לדעת המזמין מביצוע העבודות שלא בהתאם להוראות החוזה ו/או עקב כל סיבה אחרת התלויה בקבלן ו/או מסיבות שהיו נתונות לשליטתו, באחריות הקבלן לתקן את אותו נזק/ פגם והכל ללא שיהיה זכאי לתמורה נוספת מאת המזמין.
- מובהר כי האמור לעיל יחול גם לעניין פגם ו/או נזק שיתגלו בעבודות תיקונים שבוצעו בתקופת האחריות, כך שעם כל פגם או ליקוי שיתגלה בתקופת האחריות, תקופת האחריות תתחדש.

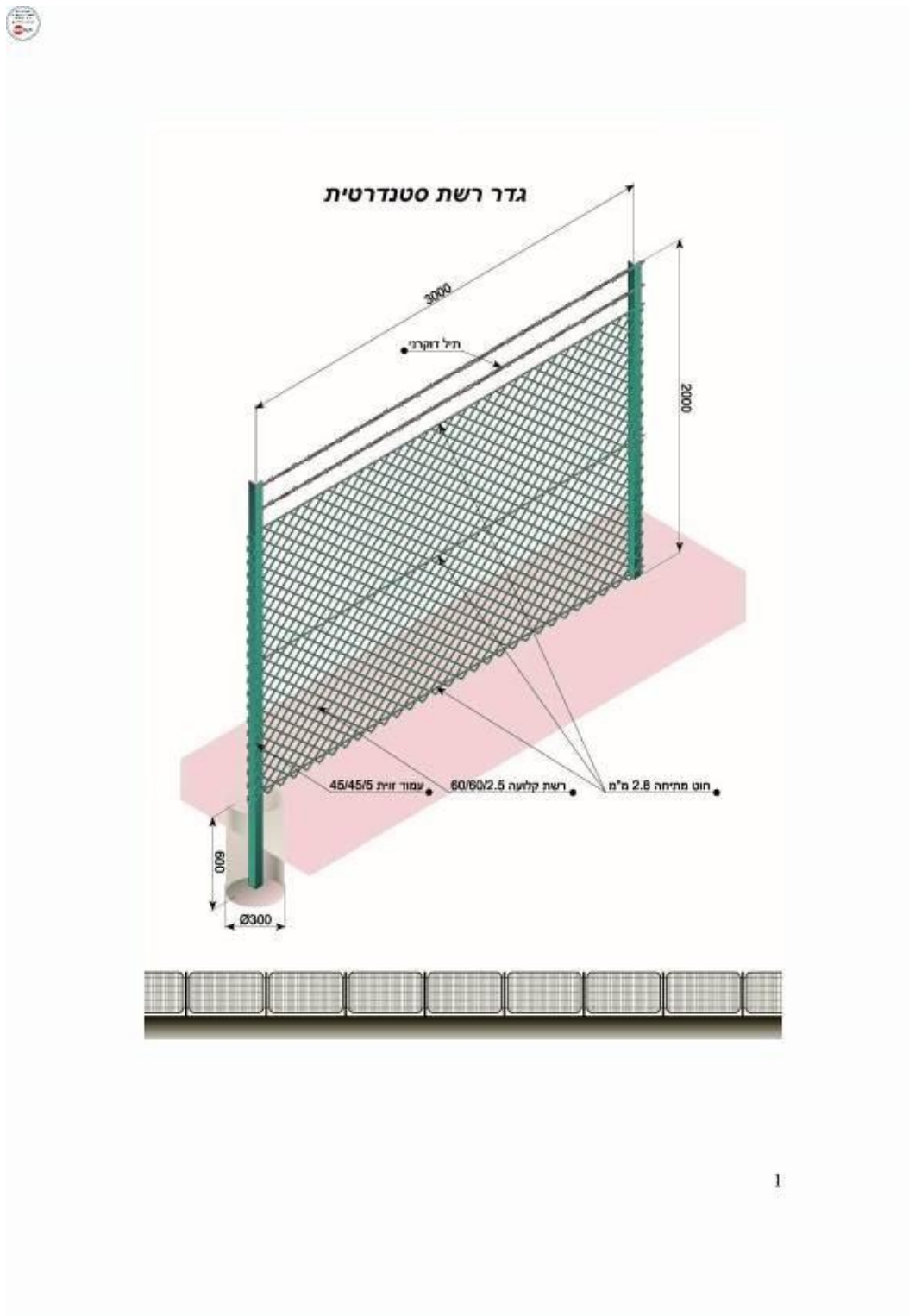
3. ביצוע התחייבויות הקבלן על פי סעיף זה יתבצע על חשבונו ומבלי שיהיה זכאי לכל תמורה נוספת מאת המזמין, לרבות שעות עבודה, נסיעות, חומרים, אחסון, שינוע חלקים, חידוש תקופת האחריות וכל הנלווה והכרוך בביצוע התחייבויותיו, ויראו את כל הנ"ל ככלולים במחיר היחידה.
4. אין באמור לעיל כדי לגרוע מחבותו של הקבלן לפגמים, ליקויים וכשלים בעבודות מכוח כל דין ולגרוע מזכות המזמין לכל תרופה, תביעה או טענה על פי כל דין.

01.01.08 שונות

1. התקנה של שלט הזהרה על גדר קיימת
השלט יחובר לעמוד בחלקו העליון ע"י שני ברגים 3/8/25 הום ושתי דיסקיות.
2. חגורת בטון
2.1 חגורת בטון ברוחב 20 ס"מ ובעומק 60 ס"מ עשויה מבטון ב-20 תוך שימוש בחומר ותהליכי עבודה המוכתבים בת"י מס' 118 ובהתאם לדרישות שבמפרט הכללי.
2.2 לרוחב יותקנו חישוקים כל 20 ס"מ עשויים מברזל בעובי 6 ס"מ.
2.3 לאורך יותקנו 6 מוטות עשויים מברזל בעובי 8 ס"מ.
3. העתקת עצים מוגנים
גיזום, חפירה, הוצאה, הלבנה והובלת עצים לאתר חלופי עד 30 ק"מ.
4. כריתת עצים
כריתת עץ עד 15 ס"מ מעל פני הקרקע עירום. הגזם בן שורות הגדמים.
5. פינוי גזם ע"י ריסוק
6. עקירה ופינוי גדמים
עקירה ופינוי גדמים ויישור קרקע באזור העקירה.
7. עמוד עם שלטים
7.1 הקבלן יתקין עמודים עם שלטי אזהרה של החברה.
שלט
שלט יהא עשוי מפח מגולוון בעובי 0.6 מ"מ, בשלט ינוקבו ארבעה חורים בקוטר 5 מ"מ בארבעת פינות השלט.
על גבי השלט תהיה הדפסה בהתאם לגרפיקה שתועבר על ידי המזמין, לפי שיקול דעתו הבלעדי.
גודל השלט יהיה כדלקמן: אורך: 420 מ"מ, רוחב: 300 מ"מ.
המרחק בין השלטים יהיה כ-100 מ' בהתאם להנחיות מנהל הפרויקט. ייצור, הובלה והתקנת השלטים יבוצע על ידי הקבלן.
- 7.2 עמוד
עמוד מזווית 40/40/4 מ"מ. ייצור, הובלה והתקנת העמודים יהיה על ידי הקבלן.
- 7.3 חיבור שלט לעמוד
השלט יחובר לעמוד בחלקו העליון ע"י שני ברגים 3/8/25 הום ושתי דיסקיות.
8. עבודות דיסקוס
9. ריסוס עשביה
עבודות ריסוס להדברת עשביה או מניעתה.
10. כיסוח עשביה
11. נעיצת עמודים ללא רשת: אספקה, הובלה ונעיצת עמודים ללא רשת, באורך של 2.50 מ' בעומק של 1.20 מ' כל 3 מ'. עם אספקה, הובלה והתקנת שלטי אזהרה בכל עמוד שלישי.

12. יצירת סוללות עפר: יצירת סוללת עפר בגודל כדלקמן: בחלק התחתון $2/3$ מ' ובחלק העליון $1/1$ מ' ובגובה 1.5 מ'. המרחק בין ערימה לערימה יהיה של 3 מ' (כולל הובלת שופל, הפעלתו ופיקוח וזמינות לבצוע עבודה במיידיו).
13. לתשומת לב הקבלן פינוי פסולת הגזם, הכריתה, גדמים, פסולת עבודתו ועודפי עפר לאתר שפך מאושר, נכללים במחירי היחידה ולא ישולמו בנפרד, לרבות תשלום האגרות וההיטלים.

תרשימי הפריטים השונים
המפורטים בסעיף 01.01.03



גדר רשת סטנדרטית

מיפרט טכני:

רשת:

רשת קלועה 60/80/2.5
הרשת בגובה 1.80 מ'.

חוטי מתיחה:

לאורך הגדר מתחים 3 חוטי-מתיחה בעובי 2.8 מ"מ.
חוטי המתיחה מוטחלים בחורים המוכנים מראש בעמודים.

חוטי תיל:

לאורך הגדר מתחים 2 חוטי תיל בעובי 2 מ"מ.
חוטי התיל קשורים בראש הגדר.

עמודים:

העמודים מברזל זיית 45/45 באורך 2.5 מ'.
המרחק בין עמודי הגדר 3 מ'.

תמיכות:

התמיכות מברזל זיית 45/45.
התמיכות מותקנות במישור הגדר, לכל עמוד תמיכה ולאן בפינה או שינוי כיוון.
החיבר לעמודי הגדר מנשה ע"י בורג 3/8.

ביסוס ובטון:

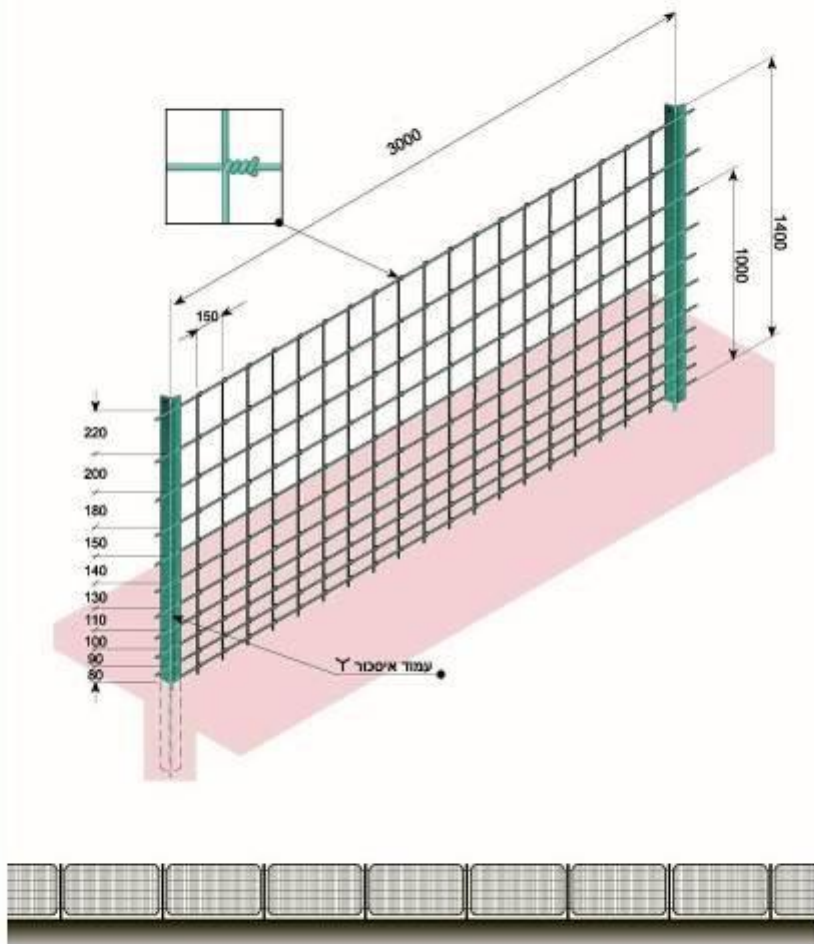
היסודות לעמודים ולהתמיכות בקוטר 30 ס"מ ובעומק 60 ס"מ.
סוג הבטון ב-150.

אבזרי חיבור:

הרשת מחוברת לחוטי-המתיחה בעזרת טבעות קשירה או חוטי קשירה בעובי 1.6 מ"מ.
הקשירה נעשית בחמישה מקומות, בין עמוד לעמוד.



גדר אוסטרלית



גדר אוסטרלית

מיפרט טכני:

רשת:

רשת-אוסטרלית בחורים משתנים בגובה 1.4 מטר

עמודים:

עמודים איסכול (Y) באורך 2 מ'.

העמודים משלים בקרקע בעומק 80 ס"מ.

המרחק בין עמודי הגדר 3 מ'.

תמיכות:

תמיכות איסכול (Y).

התמיכות מתקנות ככל עמוד עשירי ואו בפינות או שישי כיון.

התמיכה קשורה לעמוד ע"י חוט-קשירה כפול בעובי 2 מ"מ.

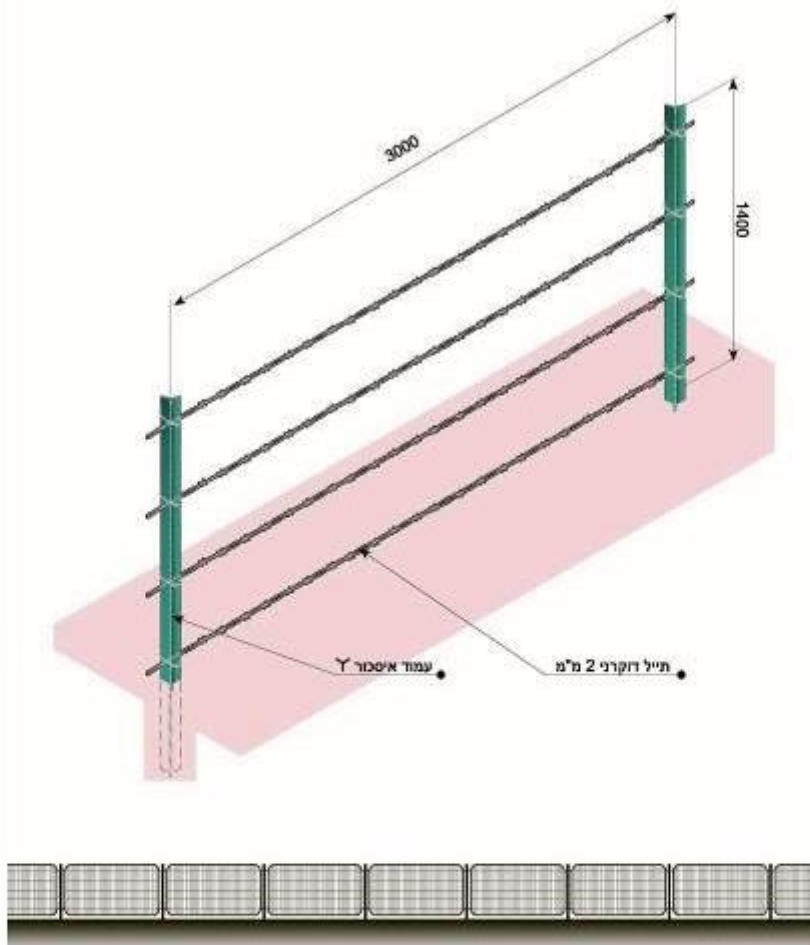
אביזרי חיבור:

רשת קשורה לעמודי הגדר ב-4 חתוכות.

הקשירה נעשית בעזרת חוט-קשירה 1.6 מ"מ



גדר תילים



גדר תילים

מיפרט טכני:

גדר:

גדר בקל עשויה מ- 4 חוטי תיל-דוקרני.
 התיל בעובי 2 מ"מ.
 המרחק בין תיל לתיל כ- 30 ס"מ.

עמודים:

עמודי איסטר (Y) באורך 2 מ'
 העמודים נעוצים בקרקע בעומק 60 ס"מ.
 המרחק בין עמודי הגדר 3 מ'.

תמיכות:

תמיכות איסטר (Y).
 התמיכות מותקנות בכל עמוד עשירי ואם בפינות או שינוי כיוון.
 התמיכה קשורה לעמוד ע"י חוט-קשירה כפול בעובי 2 מ"מ.

אביזרי חיבור:

התילים קשורים לעמודי הגדר בהחלבה.
 הקשירה נעשית בעזרת חוט-קשירה 1.6 מ"מ.



גדר קשיחה

מיפרט טכני:

רשת:

רשת מרוזבת 200/50/4.5

עמודים:

עמודים מפרופיל 60/60/2

המרחק בין העמודים 3 מ'

תמיכות:

תמיכות מפרופיל 60/40/2

התמיכות מתקנות במישור הגדר, בכל עמוד חמישי ולא בפניה או שניי כיוון.

החיבור לעמודי הגדר נעשה על ידי בורג 3/8.

ביסוס ובטון:

היסודות לעמודים ולתמיכות בקוטר 30 ס"מ ובעומק 80 ס"מ.

סוג הבטון ב-150.

אביזרי חיבור:

הרשת מחוברת אחת לשניה בזווית 8 מודפני מגע בעובי 1.2 מ"מ.

הרשת מחוברת לעמודי הגדר בצורת 4 תופסים בעובי 3 מ"מ.

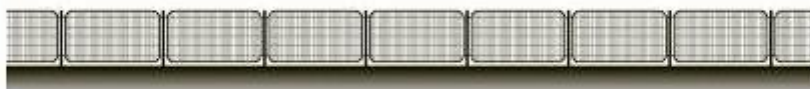
התופסים מלוטמים סביב הרשת.

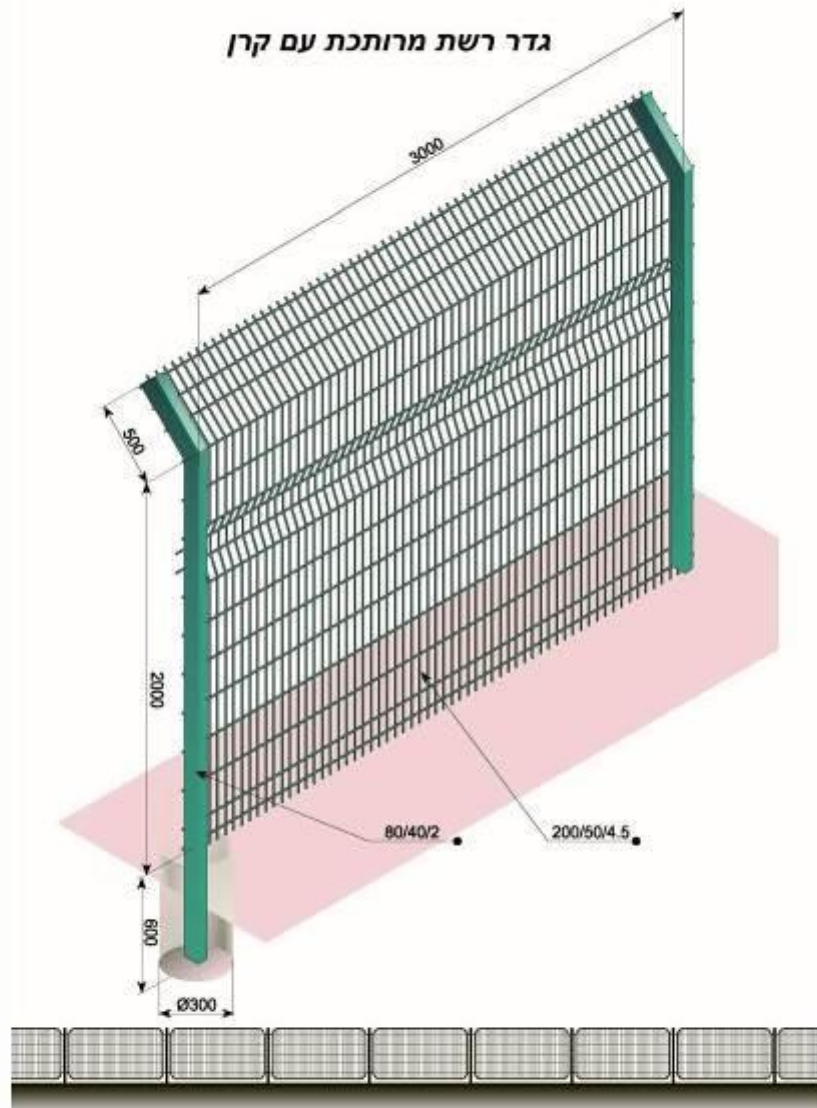
גבהים סטנדרטיים:

2.00 מ'

1.85 מ'

1.25 מ'





גדר רשת מרותכת עם קרן

מיפרט טכני:

רשת:

רשת מרותכת 200/50/4.5
החלק האנכי בגובה 2 מ' ועד 50 ס"מ בזיגזג של 45 מעלות.

עמודים:

עמודים מפרופיל 80/40/2
המרחק בין עמודי הגדר 3 מ'.

עמודי פינה:

עמודי פינה מפרופיל 60/60 עם 2 קרניים.
הפומת לכל צד גודל.
במרווח שבין הקרניים מרותכת רשת-מרותכת כרום צהובת הגדר.

תמיכות:

התמיכות מפרופיל 60/40/2
התמיכות מותקנות במישור הגדר לכל עמוד חמישי או בפניה או שישי כיוון.
החיבור לעמודי הגדר משהה ע"י ברז 3/8.

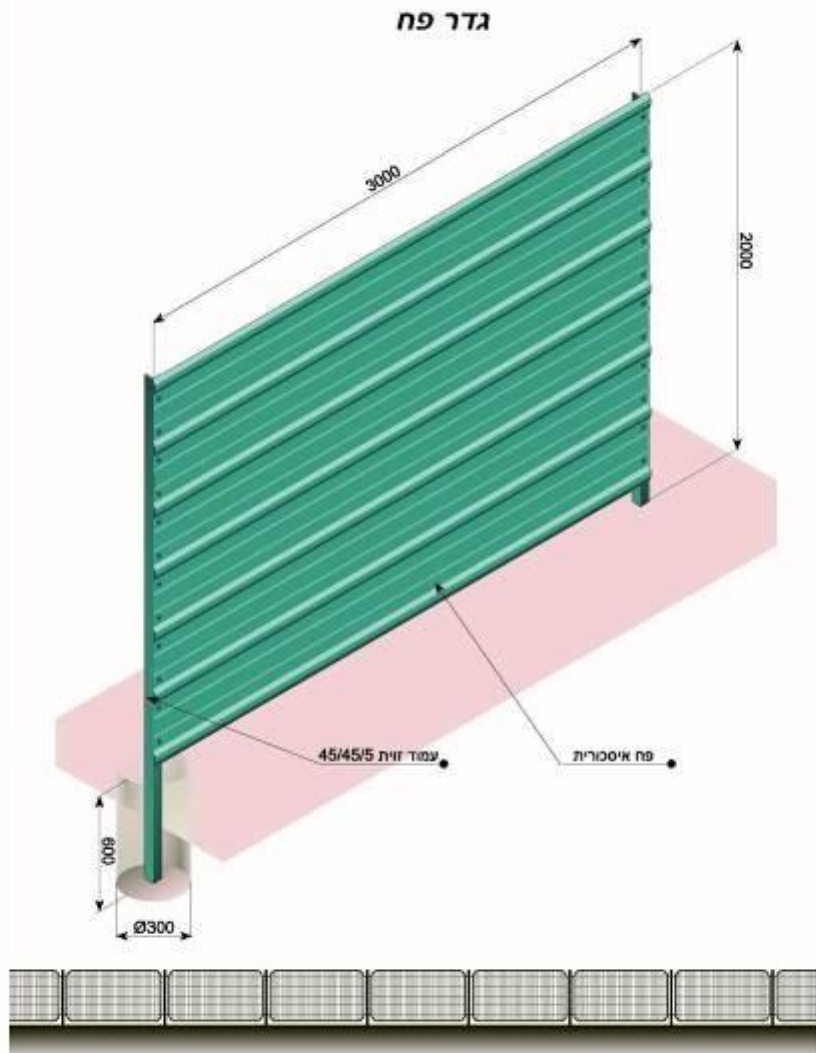
ביטום ובטון:

היסודות לעמודים ולתמיכות בקוטר 30 ס"מ ובשטח 60 ס"מ.
סוג הבטון ב-150.

אברי חיבור:

הרשתות מחוברות אחת לשניה בעזרת 12 מרוקן פגע בעובי 1.2 מ"מ.
הרשתות מחוברות לעמודי הגדר בעזרת 8 תוססנים בעובי 3 מ"מ.
התוססנים מלופפים סביב הרשת.





גדר פח

מיפרט טכני:

פח 'איסקורית'

פח 'איסקורית' בעבה 2 מ'.
 הפח מורכב מ- 2 לוחות ברוחב 1.05 כל אחד.
 הלוחות מנחים אחד על גבי השני בחפיפה.

עמודים:

עמודים מברזל זווית 45/45/5 או צינור 2".
 העמודים נעוצים בקרקע בעומק 75 ס"מ.
 המרחק בין עמודי הגדר 3 מ'.

תמיכות:

במידת הצורך בניצב לגדר.

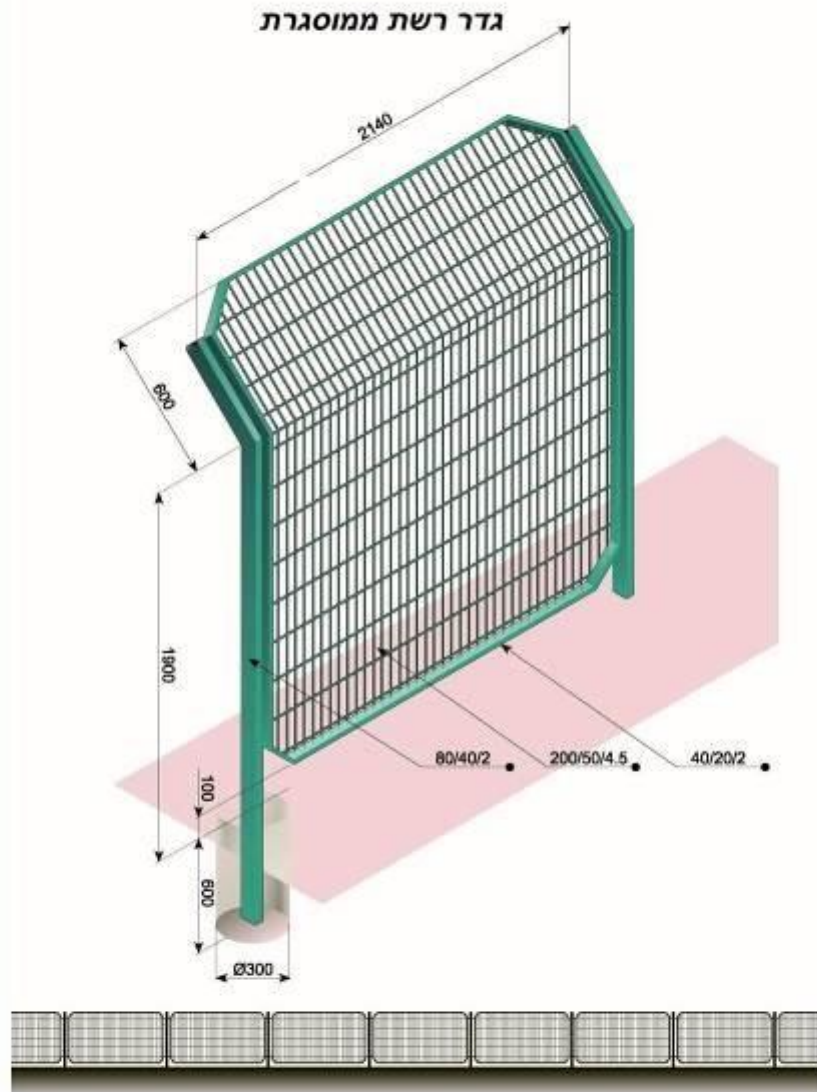
ביסוס ובטון:

במידת הצורך יסוד בקוטר 30 ס"מ ובעומק 60 ס"מ.
 סוג הבטון ב- 150.

אבזרי חיבור:

הפחים מחוברים לעמודי הגדר ואחד לשני במפרט 8 ברגי 'איסקורית', על גבי כל עמוד.





גדר רשת ממוסגרת

מיפרט טכני:

מסגרת:

מסגרת מסרפיל 40/20/2
פומת הגדר קטומות

רשת:

רשת 200/50/4.8
החלק האנכי בגובה 1.80 מ' ועוד 60 ס"מ בזווית של 45 מעלות.
הרשת מרוחבת למסגרת בכל נקודות המגע.

עמודים:

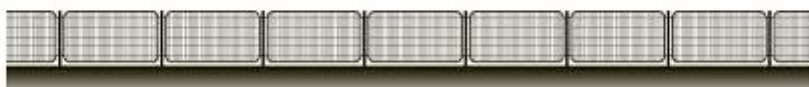
עמודים מסרפיל 80/40/2
המרחק בין עמודי הגדר 2.14 מ'.

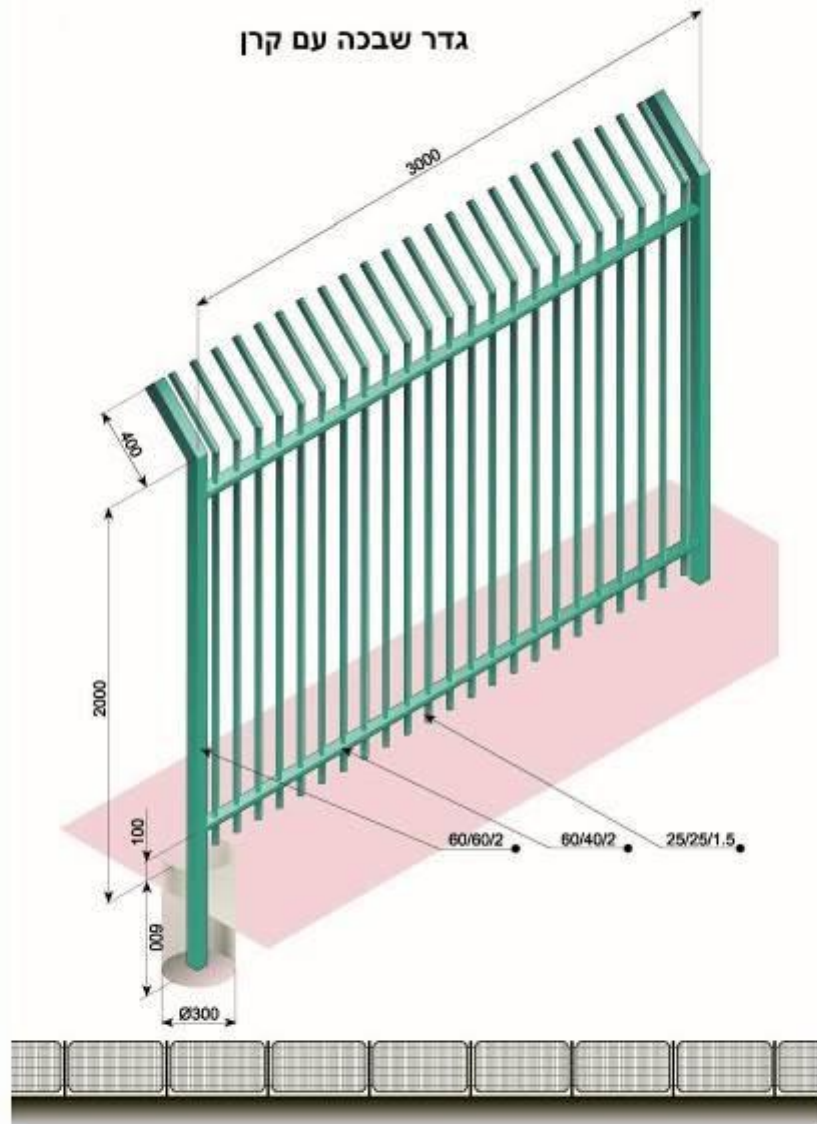
ביסוס ובטון:

היסודות לעמודים בקוטר 30 ס"מ נבשטק 80 ס"מ.
סג הבטון ב-150.

אברי חיבור:

לעמודי הגדר והמסגרת מרוחבת 4 אותים בעלת חור אנולי.
החיבור ביניהם נעשה ע"י בורג 3/8/25.





גדר שבכה עם קרן

מיפרט טכני:

מסגרת:

מסגרת מרזפילם אופקיים 80/40/2 ורזפילם אנכיים 25/25/1.5
 הרזפילם משתלים בקדחים במרחק קצוב של 100 ס"מ.
 החלק האנכי בגובה 2.0 מ' ועוד 40 ס"מ בזווית של 45 מעלות.

עמודים:

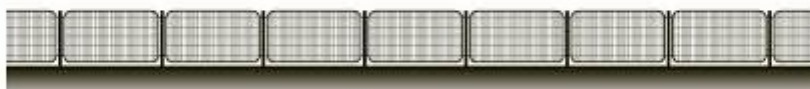
עמודים מרזפיל 60/60/2
 המרחק בין עמודי הגדר 3 מ'.

ביסוס ובטון:

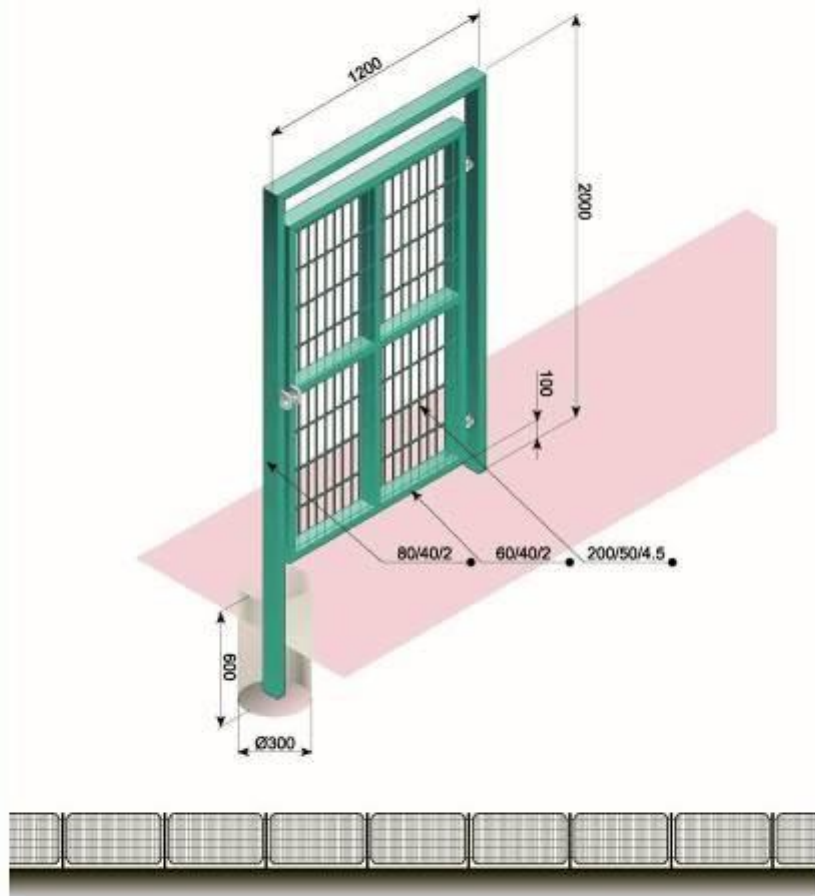
היסודות לעמודים בקוטר 30 ס"מ ובגובה 60 ס"מ.
 סוג הבטון ב-150.

אברי חיבור:

לעמודי הגדר מתחברים 2 מתברים-סוסתרים מרזפיל 60/40.
 המסגרת מתחברת אל המתברים.



שער פשפש



שער פשפש

מיפרט טכני:

מסגרת:

לשער משקף מפרופיל 80/40/2.
המסגרת מפרופיל 80/40/2.

רשת:

רשת מרוחבת 200/50/4.8.

ביסוס ובטון:

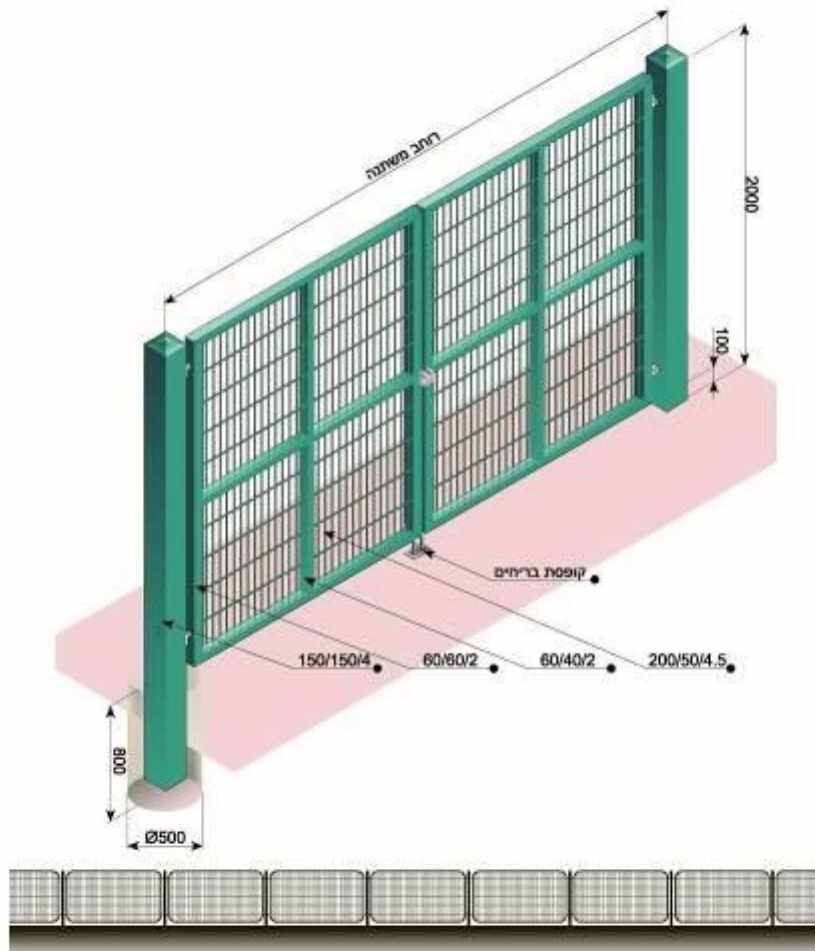
היסודות לעמודים בקוטר 30 ס"מ ובעומק 60 ס"מ.
סוג הבטון בי-150.

פרזל:

בחזית הפשפש מרוחבת אגון נעילה בעובי 8 ס"מ.
בחלק הפנימי מרוחקי ברית-החזה 18 ס"מ.
זוג צירים חרוטים בעובי 18 ס"מ.



שער דו-כנפי



שער דו-כנפי

מיפרט טכני:

מסגרת:

המסגרת משרופיל 60/60/2.
למסגרת צלב חיתוך אמצעי משרופיל 60/40/2.

רשת:

רשת מרוחבת 8.200/50/4.

עמודים:

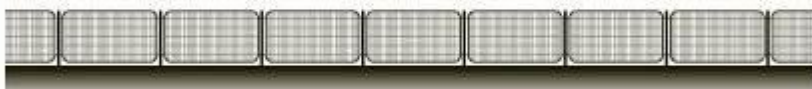
העמודים משרופיל 150/150/4 או 120/120/4 (תלוי ברוחב השער).

ביטוס ובטון:

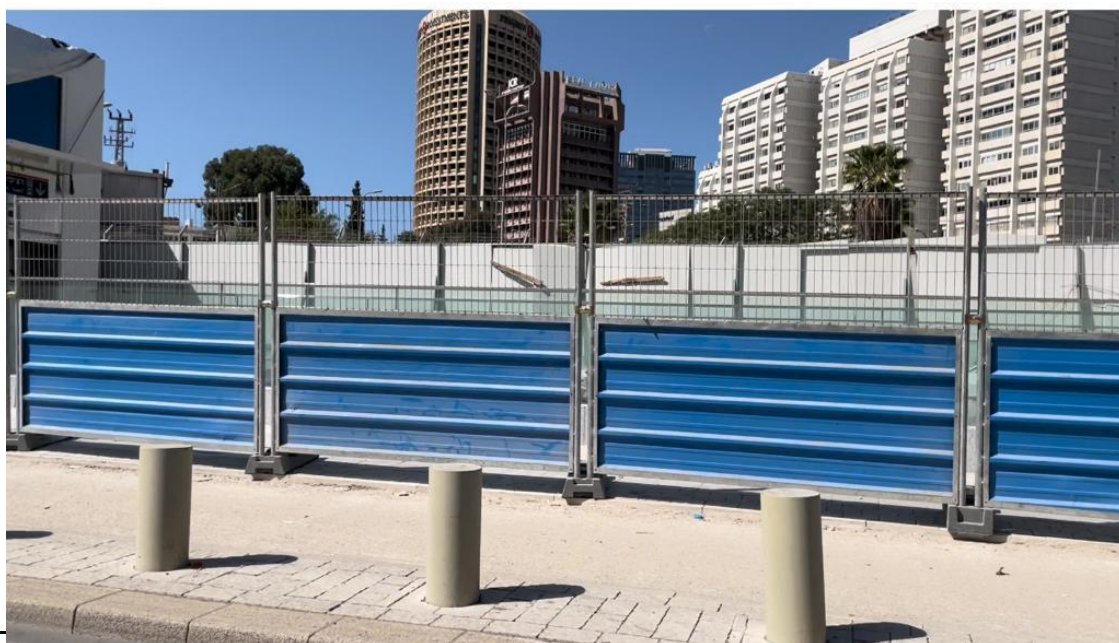
היסודות לעמודים בקוטר 50 ס"מ ובעומק 80 ס"מ.
סוג הבטון כ-150.

פרוץ:

במרכז כופי השער מרחבת און-בעלה כפולה בעובי 8 מ"מ.
בתחתית הכנפיים מרוחק בריח-קרקע בעובי 18 מ"מ, שמוטאם לקפסות-בריחים שמכוסות בקרקע.
לכל כוף זוג צירים חתכים בעובי 21 מ"מ.



גדר רשת משולבת פח



מובהר כי הגרפיקה המוצגת להלן הינה דוגמא לצורכי המחשה בלבד וכי כאמור לעיל הגרפיקה בגידור ובשילוט תהא בהתאם להנחיות המזמינה, כפי שיועברו מעת לעת.

נתיבי איילון

גבול זכות הדרך השטח בבעלות מדינת ישראל

מסמך ו' – דרישות למערכת ניהול בטיחות של קבלנים

כללי

1. חברת נתיבי איילון מעוניינת להבטיח את הבטיחות בעבודה ואת בטיחות הציבור בעבודות המוזמנות והמפוקחות על ידה.
2. קבלן או חברה קבלנית המבקשים לבצע עבודה עבור חברת נתיבי איילון יתחייבו לבצע את העבודות ו תוך יישום מלא וקפדני של הוראות כל דין שעניינן בטיחות.
3. על מנת להבטיח יישום אפקטיבי של הוראות כל דין שעניינן בטיחות, קובעת חברת נתיבי איילון כי על כל קבלן או חברה קבלנית לקיים בכל מקום שבו מתבצעת עבודה, מערכת לניהול בטיחות.
4. כדרישת מינימום, מערכת ניהול הבטיחות של הקבלן תוקם ותנוהל תוך יישום מלא של ההנחיות המפורטות בנוהל זה.
5. חברת נתיבי איילון שומרת לעצמה את הזכות לקיים בדיקות ומבדקים על מנת לאמוד את מידת העמידה של קבלנים הפועלים במסגרתה, בהנחיות הנוהל.

מטרה

6. להנחות באשר למרכיבי מערכת ניהול הבטיחות שתנוהל באתרים ובפרויקטים המתקיימים על פי הזמנת חברת נתיבי איילון.

היקף ותכולה

7. הנוהל מפרט את אלה:
 - א. מרכיבי מערכת ניהול הבטיחות;
 - ב. תיאור מרכיבי המערכת לניהול הבטיחות;
 - ג. יישום.

מרכיבי מערכת ניהול הבטיחות

8. הקבלן יקים וינהל מערכת ניהול בטיחות שתפעל במהלך הפרויקט.
9. מערכת ניהול הבטיחות תכלול לפחות את המרכיבים האלה:
 - א. מבנה ארגוני המאפשר יישום והפעלה של מערכת ניהול הבטיחות;
 - ב. הדרכת עובדים וחניכת שטח;
 - ג. ציוד בטיחות, התקני בטיחות וציוד מיגון אישי;
 - ד. הרשאות בטיחות לעבודות מסוימות;
 - ה. בדיקות ומבדקים;
 - ו. מערכת המידע, הדיווח והתיעוד;
 - ז. כללי בטיחות ישימים.

תיאור מרכיבי מערכת ניהול הבטיחות

10. להלן יתוארו מרכיבי מערכת ניהול הבטיחות שתופעל על ידי הקבלן במסגרת הפרויקט:

א. מבנה ארגוני להבטחת הבטיחות

- 1) המבנה הארגוני של מערכת ניהול הבטיחות נועד להבטיח יישום אפקטיבי של תכנית הבטיחות.
- 2) החברה הקבלנית תפתח ותיישם נוהל המפרט את המבנה הארגוני של הפרויקט ואת תחומי הסמכות והאחריות של עובדים, מנהלים ובעלי תפקידים הנוטלים בו חלק.
- 3) המבנה הארגוני ייפרט את תחומי הסמכות והאחריות להבטחת הבטיחות לכל הפחות לבעלי תפקידים אלה:
 - מנהל הפרויקט מטעם הקבוצה הקבלנית.
 - מנהל העבודה של הקבוצה הקבלנית – על מנהל העבודה להיות רשום במשרד הפיקוח האזורי על העבודה ועליו לשאת באחריות ליישום מלא של כל החוקים, התקנות, התקנים, הוראות ייצרן והוראות אחרות המתייחסות לבטיחות.
 - ממונה הבטיחות של החברה הקבלנית (ברמת החברה), בעל השתלמות ענפית לממונים על הבטיחות בענף הבניה ובבניה ההנדסית.
 - כלל העובדים.
- 4) בפסקה המתייחסת לתחומי הסמכות והאחריות של כלל העובדים תיכלל סמכות מפורשת לא להתחיל עבודה שנראית לעובד כעבודה העלולה לסכן את שלומו או את שלומם של אחרים (עבודה מסכנת) וכן להפסיק עבודה מסכנת כאמור, באם הוחל בפועל בביצועה.

ב. הדרכת עובדים וחניכת שטח

- 1) החברה הקבלנית תפתח ותיישם נוהל המפרט את ההיבטים השונים הקשורים למסירת מידע ולהדרכת בטיחות לעובדים הנוטלים מחלק בפרויקט.
- 2) הנוהל והסידורים המעשיים ליישומו, יבטיחו לכל הפחות, ישום מלא של הוראות החוק האלה:
 - תקנות ארגון הפיקוח על העבודה (מסירת מידע והדרכת עובדים), התשנ"ט-1999.
 - תקנות הבטיחות בעבודה (גליון בטיחות, סיווג, אריזה, תווי וסימון של אריזות), התשנ"ח-1998.
 - כל חיקוק וכל הוראת דין אחרת המתייחסת לבטיחות, להדרכת עובדים ולמסירת מידע.
- 3) בנוסף, יכלול הנוהל התייחסות לביצוע הדרכות רענון וחניכת שטח.

ג. ציוד בטיחות, התקני בטיחות וציוד מיגון אישי

- 1) החברה הקבלנית תפתח ותיישם נוהל המתייחס לפרטי ציוד הבטיחות והתקני הבטיחות שבהם ייעשה שימוש במהלך ביצוע הפרויקט.
- 2) הנוהל והסידורים המעשיים ליישומו, יבטיחו לכל הפחות, ישום מלא של הוראות החוק האלה:
 - תקנות הבטיחות בעבודה (ציוד-מגן אישי), התשנ"ז-1997.
 - תקנות ארגון הפיקוח על העבודה (ממונים על הבטיחות), התשנ"ו-1996.
 - תקנות הבטיחות בעבודה (עזרה ראשונה במקומות עבודה) התשמ"ח-1988;

- כל חיקוק וכל הוראת דין אחרת המתייחסת לבטיחות, להדרכת עובדים ולמסירת מידע.
- (3) הנוהל גם ייפרט מהי רמת המלאי המינימאלית של ציוד בטיחות, התקני בטיחות וציוד מיגון אישי שנדרש לאחסנם באתר על מנת להשלים חוסרים בלתי צפויים, אם וכאשר ייגרמו.

ד. הרשאות בטיחות לעבודות מסוימות

(1) החברה הקבלנית תפתח ותיישם נוהל המתייחס ליישום מערכת הרשאות בטיחות שנועדה להבטיח שליטה ולמנוע מצבים של הפתעה בעבודות בעלי רגישות מיוחדת ובפרט בעבודות אלה:

- עבודה חמה (אש גלויה, עבודה המייצרת גיצים, עבודה המייצרת חום רב);
- חפירות ותיעול;
- עבודה במקום מוקף;
- הנפות קריטיות (מעל אנשים או תשתית, או בעומס השווה או העולה על 90% מעומס העבודה המקסימאלי (ולעולם לא חורג מעומס העבודה המקסימאלי).

(2) הנוהל ייפרט לפחות את אלה

- רשימת העבודות הדורשות הרשאות בטיחות לשם יישומן;
- פירוט תהליך ההרשאה המפרט את בעלי התפקידים המוסמכים לתת הרשאה;
- תהליך ההרשאה;
- בקרה.

ה. בדיקות ומבדקים

(1) החברה הקבלנית תפתח ותיישם נוהל המתייחס לקיום בדיקות בטיחות ומבדקי ניהול בטיחות.

(2) **בדיקות הבטיחות** יקיפו את אותם נושאים הנדרשים הן לפי החוק והן לפי הדרישות המינימום הכלולות בפסקה זו, ואלו הדרישות:

- **בדיקת עגורן או מנוף**
 - בדיקה יומית שתקיים על ידי המפעיל לפני תחילת העבודה ותצוין בפנקס הכללי המנוהל על ידי מנהל העבודה;
 - בדיקה בעקבות מזג אוויר סוער שתקיים מיד עם חידוש השימוש במנוף. הבדיקה תכלול גם את יציבות הקרקע;
 - עובדת קיום הבדיקות ותוצאותיהן יתועדו בפנקס הכללי המנוהל על ידי מנהל העבודה.
- **בדיקת חפירות** תבוצע על ידי מנהל העבודה באופן הבא:
 - מדי יום לפני התחלת העבודה;
 - אחרי הפסקת עבודה של שבעה ימים ולפני חידושה;
 - אחרי הפסקת עבודה בשל גשם או הצפה ולפני חידושה;

- עובדת קיום הבדיקות ותוצאותיהן יתועדו בפנקס הכללי המנוהל על ידי מנהל העבודה.
- **בדיקת פיגומים** תבוצע על ידי מנהל העבודה באופן הבא :
 - תיערך עם התקנתו של הפיגום ולפני שהחלו להשתמש בו, ולאחר מכן :
 - אחת לשבעה ימים לפחות ;
 - אחרי כל הפסקת עבודה של שלושה ימים או יותר ;
 - אחרי כל הפסקת עבודה של יום אחד או יותר בשל גשם או רוח.
- **בדיקת כלי עבודה מטלטלים**
 - בדיקה יומית חזותית לאיתור שברים, פגמים בבידוד, פגיעה במגנים או בשלמותם (חלקים טובבים) ונזקים אחרים. הבדיקה תקום על ידי ראשי הצוותים או על ידי העובדים, על פי קביעת מנהל העבודה ;
 - בדיקות הנדרשות על פי כל דין.
 - בדיקות איכות אוויר במקומות מוקפים על פי הנדרש בחוק.

(3) מבדקי ניהול הבטיחות

יקוימו באחריות החברה הקבלנית על ידי כל אחד מבעלי התפקידים האלה :

- מנהל העבודה ;
 - מנהל הפרויקט מטעם החברה הקבלנית ;
 - ממונה הבטיחות של החברה הקבלנית ;
 - בעל תפקיד אחר על פי קביעת החברה הקבלנית.
- (4) מבדקי ניהול הבטיחות יקוימו לכל הפחות בעיתויים ובתדירויות האלו :
- טרם תחילת הביצוע (עם יועץ הבטיחות של המזמין) ;
 - במהלך השבוע הראשון של פרויקט חדש ;
 - פעם בשבוע לפחות ובהתאם להמלצת יועץ הבטיחות של המזמין ;
 - בעקבות אירוע בטיחותי, על פי דרישות החוק והתקנות.
- (5) מבדקי ניהול הבטיחות יתועדו באתר על ידי מנהל העבודה של החברה הקבלנית.
- (6) מבדקי ניהול הבטיחות יקוימו בעזרת רשימות מבדק. מבלי לפגוע בכלליות, יקיפו מבדקי הבטיחות התייחסות לנושאים אלה :
- ציוד מיגון אישי ;
 - עבודה בגובה ;
 - סולמות ;
 - חשמל ותאורה ;
 - תיחום אזורי עבודה ;
 - גידור ומעקות ;
 - אחסון חומרים ;
 - גלילי גז ומכלי לחץ ;
 - משטחים ומדרגות ;
 - עגורנים והנפות ;

- עבודות ריתוך ;
- יציקות וטפסות ;
- חפירות ;
- פיגומים ;
- שינוע, פריקה והעמסה ;
- במות הרמה ;
- מקומות מוקפים.

(7) תוצאות מבדקי הבטיחות ועובדת קיומם יתועדו באתר.

(8) מנהלת הפרויקט מטעם נתיבי איילון, שומרת לעצמה את הזכות לבקש בכל עת דוח המפרט את תוצאות מבדקי הבטיחות שהתקיימו ואת הפעולות המתקנות שננקטו בעקבות מבדקים אלה.

1. מערכת המידע, הדיווח והתיעוד

(1) החברה הקבלנית תפתח ותיישם נוהל המפרט את מערכת המידע שתנוהל באתר, את סוגי הדיווחים הנדרשים ואת מערכת התיעוד.

(2) מערכת המידע שתנוהל באתר תכלול לכל הפחות את אלה :

- קובץ נהלים ליישום מערכת ניהול בטיחות באתרי בנייה ובנייה הנדסית ;
- פנקס הדרכה כמשמעותו בתקנות ארגון הפיקוח על העבודה (מסירת מידע והדרכת עובדים), התשנ"ט-1999, שינוהל לכל אתר בנפרד ;
- חוקי הבטיחות בעבודה ותקנות הבטיחות בעבודה,, ולפחות חוקים ותקנות אלה :
 - פקודת הבטיחות בעבודה [נוסח חדש], התש"ל-1970 ;
 - פקודת תאונות ומחלות משלח- יד (הודעה), 1945 ;
 - תקנות התאונות ומחלות משלח- היד (הודעה על מקרים מסוכנים במקומות עבודה), התשי"א-1951 ;
 - חוק ארגון הפיקוח על העבודה, התשי"ד-1954 ;
 - תקנות ארגון הפיקוח על העבודה (ממונים על הבטיחות), התשנ"ו-1996 ;
 - תקנות ארגון הפיקוח על העבודה (מסירת מידע והדרכת עובדים), התשנ"ט-1999 ;
 - תקנות הבטיחות בעבודה (עבודות בניה), התשמ"ח-1988 ;
 - תקנות הבטיחות בעבודה (עגורני-צריח), התשכ"ז-1966 ;
 - תקנות הבטיחות בעבודה (עגורנאים, מפעילי מכונות הרמה אחרות ואתרים), התשנ"ג-19921 ;
 - תקנות הבטיחות בעבודה (עזרה ראשונה במקומות עבודה) התשמ"ח 1988 ;
 - תקנות הבטיחות בעבודה (ציוד-מגן אישי), התשנ"ז-1997.

(3) מערכת הדיווחים שתנוהל באתר תכלול לפחות את הדיווחים האלה :

- הודעה על תאונה ומחלת משלוח יד ;
- הודעה על מקרה מסוכן ;
- דוחות יזומים על ידי הקבלן (כמו דוח סיכום ישיבה וכדומה).

4) מערכת התייעוד שתנוהל באתר תכלול לפחות את המרכיבים האלה:

- פנקס כללי כמשמעותו בתקנות הבטיחות בעבודה;
- פנקס הדרכה כמשמעותו בתקנות ארגון הפיקוח על העבודה (מסירת מידע והדרכת עובדים), התשנ"ט-1999;
- העתקי רשומות מבדק ציוד הרמה;
- העתקי רשומות מבדק אביזרי הרמה;
- העתקי רשומות מבדק לקולטי אוויר;
- תיעוד אודות התקנה של פיגומים על ידי בונה פיגומים מקצועי;
- תיעוד של בדיקות מנוף יומיות (פנקס כללי);
- תיעוד של בדיקת פיגומים (יומית, שבועית, בעקבות מזג אוויר) (פנקס כללי);
- תיעוד של בדיקת חפירות יומית (פנקס כללי);
- העתקי דיווחים אודות תאונות ומקרים מסוכנים;
- העתקי דוחות מבדק ניהול בטיחות;
- העתקי מכתבים ופניות בנושאי בטיחות.

ז. כללי בטיחות ישימים

- 1) החברה הקבלנית תפתח ותיישם נוהל המפרט הוראות וכללים ליישום עבודה בטוחה.
- 2) הוראות בטיחות ספציפיות תכתבנה ותועברנה לעובדים לקראת כל עבודה וכן בכל מקרה שתחום מסוים לא מכוסה ברשימה המפורטת לעיל.

יישום

11. על מנת לסייע לקבלנים או לחברות קבלניות להקים בדרך אפקטיבית את המערכת לניהול הבטיחות, ייושם התהליך הבא:
 - א. לפני תחילת העבודות בפועל יעביר מנהל העבודה מטעם החברה הקבלנית הצהרה אודות התחייבות ליישום הוראות חוק וכללי בטיחות מחייבים – נוסח ההצהרה מפורט בנספח א'.
 - ב. במסגרת ההכנות ביצוע העבודה, ולפני ביצועה בפועל, תועבר הדרכה שתבהיר ותחדד פעם נוספת את הדרישות. בהדרכה ישתתפו לפחות אלה: מנהל הפרויקט מטעם נתיבי איילון, מנהל הפרויקט מטעם הקבלן, מנהלי העבודה, ממונה הבטיחות של החברה (באם מוצב כזה), מפקח מטעם נתיבי איילון. ההדרכה תועבר על ידי יועץ הבטיחות מטעם נתיבי איילון המלווה את הפרויקט.
 - ג. במהלך השבוע הראשון תקוים חניכה צמודה על ידי חברת ייעוץ הבטיחות של הפרויקט. במסגרת החניכה, יציג הקבלן ליועץ הבטיחות את הטפסים, הרשאות בטיחות, רשימות מבדק ועוד המיושמים בפרויקט.
 - ד. בתום השבוע הראשון יקוים מבדק מוכנות מערכת ניהול הבטיחות באחריות הקבלן. ממצאי המבדק יתועדו וממצאיו יועברו לחברת נתיבי איילון על פי הנוסח המפורט בנספח ב. על פי בקשת הקבלן, יצורף למבדק יועץ בטיחות מטעם חברת נתיבי איילון.

ה. בתחילת כל חודש ולא יאוחר מה- 5 בו, יעביר מנהל העבודה מטעם החברה הקבלנית דו ניהול בטיחות חודשי על פי הנוסח המפורט בנספח ג.

12. ניקוד וקנסות

בנוסף לפעילויות ההדרכה, החניכה והמבדק, ועל מנת להמריץ את החברות הקבלניות לפעול בדרך אפקטיבית להבטחת הבטיחות, תיישם חברת נתיבי איילון את שיטת הניקוד והקנסות על פי העקרונות האלה:

- א. נקודות בגין ליקויי בטיחות
- | | |
|-------------------|-----------------|
| 1) ליקוי ראשון | 5 נקודות |
| 2) ליקוי חוזר | 5 נקודות נוספות |
| 3) ליקוי חוזר שני | 5 נקודות |
| 4) ליקוי חמור | 25 נקודות |
- ב. הסמכות להצביע על ליקויים הקשורים לבטיחות ולסווגם, נתונה ליועץ הבטיחות מטעם חברת נתיבי איילון או למנהל הפרויקט מטעם חברת נתיבי איילון.
- ג. גובה הקנסות
- | | |
|--------------|--|
| 1) 5 נקודות | תועבר לקבלן הזהרה בכתב ללא קנס |
| 2) 10 נקודות | תועבר לקבלן הזהרה חמורה בכתב ללא קנס |
| 3) 15 נקודות | תועבר לקבלן הודעה בכתב בדבר הטלת קנס בגובה של 500 ₪ |
| 4) 25 נקודות | תועבר לקבלן הודעה בכתב בדבר הטלת קנס בגובה של 2500 ₪ |
- ד. פעולת הטלת קנס תאפס את צבירת הנקודות ובכך תינתן לקבלן הזדמנות להפגין שיפור מתמיד להבטיח ורמה גבוהה של ביצועי בטיחות.
- ה. הקנסות יוטלו על ידי מנהל הפרויקט מטעם נתיבי איילון בדרך של ניכוי גובה הקנס מהתשלום הקרוב.

נספחים

נספח א: הצהרת התחייבות ליישום הוראות חוק וכללי בטיחות מחייבים

נספח ב: דוח ראשוני - הודעה אודות כשירות לניהול בטיחות

נספח ג: דוח חודשי להנהלת נתיבי איילון

נספח א**הצהרת התחייבות ליישום הוראות חוק וכללי בטיחות מחייבים**

לוגו של החברה הקבלנית

תאריך: _____

לכבוד

- מנהל הפרויקט מטעם המזמין

העתקים

- נציג חברת נתיבי איילון
- יועץ הבטיחות מטעם חברת נתיבי איילון

הנדון: הצהרת התחייבות ליישום הוראות כל דין שעניינו בטיחות
הודעה זו תועבר להנהלת חברת נתיבי איילון לפני תחילת ביצוע העבודות בפועל

שם הפרויקט	קבלן	מנהל עבודה	מנהל הפרויקט

1. הננו מצהירים כי אנו רואים בבטיחות ערך עליון וכי נפעל להבטיח את בטיחות העובדים, הסביבה והציבור במהלך ביצוע עבודות במסגרת הפרויקט בפרטיו מפורטים לעיל.
2. הננו מצהירים כי מינינו מנהל עבודה כחוק וכי פרטיו הועברו למפקח על העבודה האזורי (מנהל עבודה רשום).
3. הננו מצהירים כי כל הבדיקות והתסקירים המחויבים בחוק התקיימו במועדם והתסקירים מצויים בידינו.
4. הננו מצהירים בזאת כי הבטיחות בפרויקט שפרטיו מפורטים לעיל תנוהל ותובטח תוך יישום מלא, קפדני וטוב של הוראות כל דין שענינו בטיחות.
5. הננו מצהירים כי בכל מקרה שבו יתעורר ספק ביחס לבטיחות העובדים או הציבור או הסביבה, לא תחל פעילות עבודה ואם החלה פעילות כזו, היא תופסק מייד.

בברכה,

מנהל הפרויקט מטעם הקבלן	תאריך	חתימה	חותמת

נספח ב**דוח ראשוני – הודעה אודות כשירות לניהול בטיחות**

לוגו של החברה הקבלנית

תאריך: _____

לכבוד

- מנהל הפרויקט מטעם המזמין

העתקים

- נציג חברת נתיבי איילון
- יועץ הבטיחות מטעם חברת נתיבי איילון

דוח ראשוני - הודעה אודות כשירות לניהול בטיחות

הודעה זו תועבר להנהלת חברת נתיבי איילון בתוך שבעה ימי עבודה מתחילתו

שם הפרויקט	קבלן	מנהל עבודה	מנהל הפרויקט

הקמת מערכת לניהול בטיחות

6. הננו מודיעים בזאת כי הנהלת הפרויקט שפרטיו מצוינים לעיל פתחה נהלים שמטרתם ניהול הבטיחות בפרויקט והיא תישם נהלים אלה במהלך ביצוע הפרויקט. הנהלים שפותחו מפרטים את אלה:

- מבנה ארגוני המאפשר יישום והפעלה של מערכת ניהול הבטיחות;
- הדרכת עובדים וחניכת שטח;
- ציוד בטיחות, התקני בטיחות וציוד מיגון אישי;
- הרשאות בטיחות לעבודות מסוימות;
- בדיקות ומבדקים;
- מערכת המידע, הדיווח והתיעוד;
- כללי בטיחות ישימים.

מבדקים לבדיקת המוכנות לניהול הבטיחות בפרויקט

7. הננו מודיעים בזאת כי ביצענו מבדקי בטיחות בנושאים האלה:

- ציוד מיגון אישי עבודה בגובה סולמות חשמל ותאורה תיחום אזורי עבודה
- גידור ומעקות אחסון חומרים מכלי לחץ משטחים ומדרגות עגורנים והנפות
- עבודות ריתוך יציקות וטפסות חפירות פיגומים פריקה והעמסה
- במות הרמה מקומות מוקפים אחר אחר _____

פעולות משפרות

8. הננו מצהירים כי לאור ממצאי המבדקים נבצע במהלך השבועיים הקרובים את הפעולות המשפרות האלו:

מועד סיום	הפעולה המשפרת	ספ'

9. הננו מצהירים כי ביצוע הפעולות המשפרות המפורטות לעיל לא בא במקום יישום מלא וטוב של כל הוראות כל דין.

הגשת עזרה ראשונה ופינוי

10. הננו מצהירים כי היננו ערוכים להגיש עזרה ראשונה על פי הנדרש בתקנות הבטיחות בעבודה (עזרה ראשונה במקומות עבודה), התשמ"ח-1988.

11. הנו מודיעים כי אם יידרש פינוי של אדם שנפגע במהלך ביצוע עבודות בפרויקט או עקב ביצוע עבודות אלו, הוא יפונה באחריותנו.

בברכה,

חותמת	חתימה	תאריך	מנהל הפרויקט מטעם הקבלן

נספח ג
דוח ניהול בטיחות חודשי

תאריך: _____

לכבוד

- מנהל הפרויקט מטעם המזמין

העתקים

- נציג חברת נתיבי איילון
- יועץ הבטיחות מטעם חברת נתיבי איילון

דו"ח ניהול בטיחות

פרויקט _____ חודש _____

חלק א: נתונים

פרטי מנהל העבודה הרשום כחוק	פרטי מנהל הפרויקט מטעם הקבלן

מקום ביצוע	תיאור העבודה המבוצעת

שמות קבלני המשנה	
קבלן משנה	עבודה מבוצעת בפרויקט

שמות קבלני המשנה	
קבלן משנה	עבודה מבוצעת בפרויקט

ציוד מכני-הנדסי וציוד הנפה והרמה			
הציוד	מועד בדיקה באה	שם המפעיל	תוקף רישיון (תאריך)

חלק ב: ביצועי בטיחות

תקריות בטיחות

- במהלך החודש לא נגרמו תקריות בטיחות בפרויקט.
- במהלך החודש נגרמו _____ פציעות קלות שטופלו במקום.
- במהלך החודש נגרמו _____ פציעות שחייבו פינוי למרפאה.
- במהלך החודש נגרמו _____ פציעות שחייבו פינוי לבית חולים.

תיאור תקריות הבטיחות/מקרים מסוכנים

- _____ .1
- _____ .2
- _____ .3
- _____ .4

חלק ג: הדרכות עובדים

מספר משתתפים				קבלן ראשי	נושא ההדרכה
קבלני משנה					

חלק ד: בדיקות ומבדקים

במהלך החודש בוצעו מבדקי בטיחות בנושאים האלה:

- ציוד מיגון אישי עבודה בגובה סולמות חשמל ותאורה תיחום אזורי עבודה
 גידור ומעקות אחסון חומרים גלילי גז משטחים ומדרגות עגורנים והנפות
 עבודות ריתוך יציקות וטפסות חפירות פיגומים פריקה והעמסה
 במות הרמה מקומות מוקפים אחר _____ אחר _____

חלק ה: פעולות משפרות

לאור ממצאי המבדקים וביצועי הבטיחות נבצע במהלך החודש הקרוב את הפעולות המשפרות האלו:

מועד סיום	הפעולה המשפרת	ספ'

הננו מצהירים כי ביצוע הפעולות המשפרות המפורטות לעיל לא בא במקום יישום מלא וטוב של כל הוראות כל דין.

חלק ו: שונות

בברכה,

חותמת	חתימה	תאריך	מנהל הפרויקט מטעם הקבלן