

מכרז מס' 19/19

לביצוע עבודות העתקת תשתיות, קונסטרוקציה, סלילה, מים, ניקוז, תאורה ועוד

תחבורה  
מתקדמת  
לישראל

נתיבי  
איילון



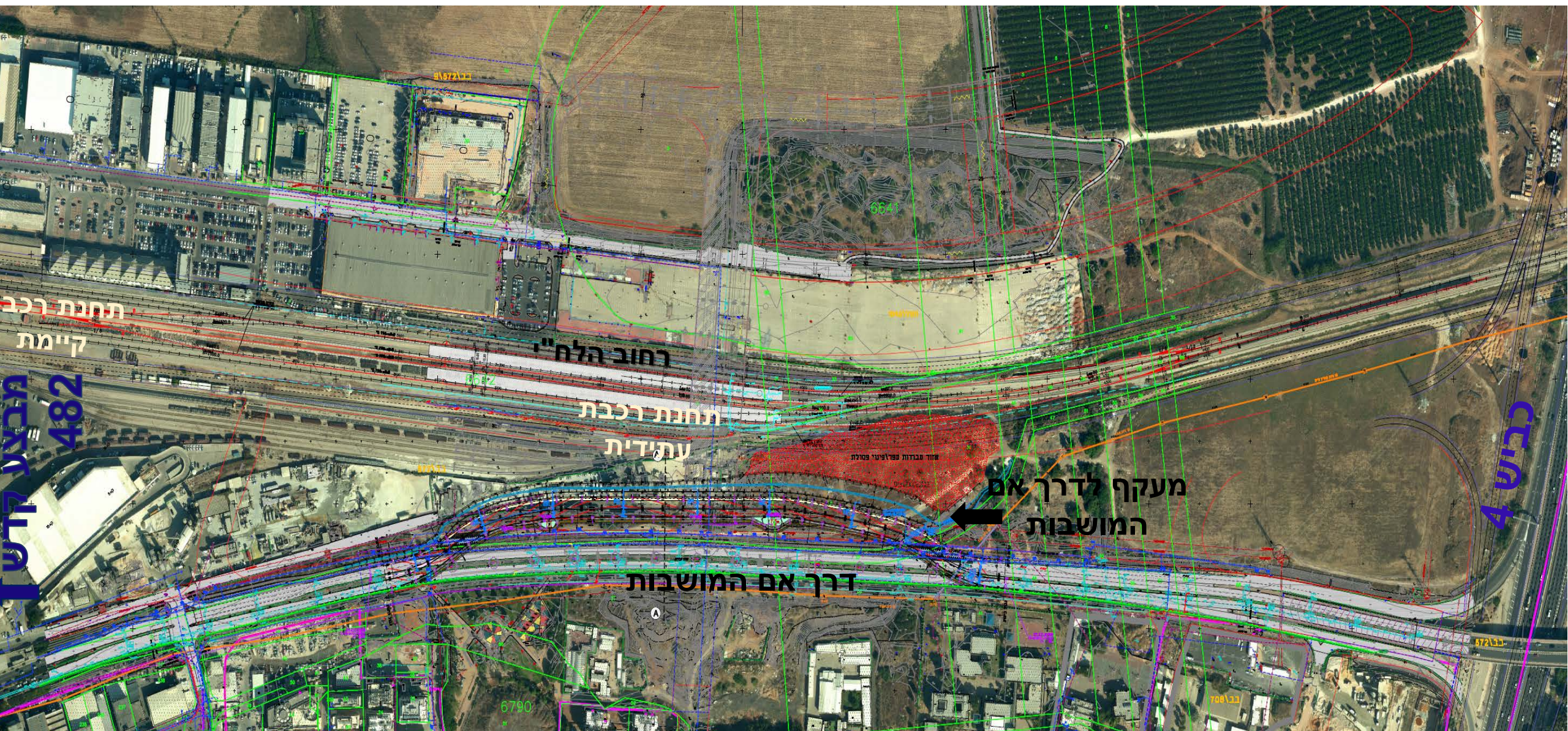
סיור קבלנים

24/10/2019

# גשר הרלינג מפת התמצאות



# גשר הרלינג, מעקף על רק תצ"א



תחנת רכבת קיימת

מבצע קדש 482

רחוב הלח"י

תחנת רכבת עתידית

מעקף לדרך אם המושבות

דרך אם המושבות

כביש 4

# גשר הרלינג - צילומי רחפן



# הצורך בשירותים מטרת פרויקט גשר הרלינג ומעקף

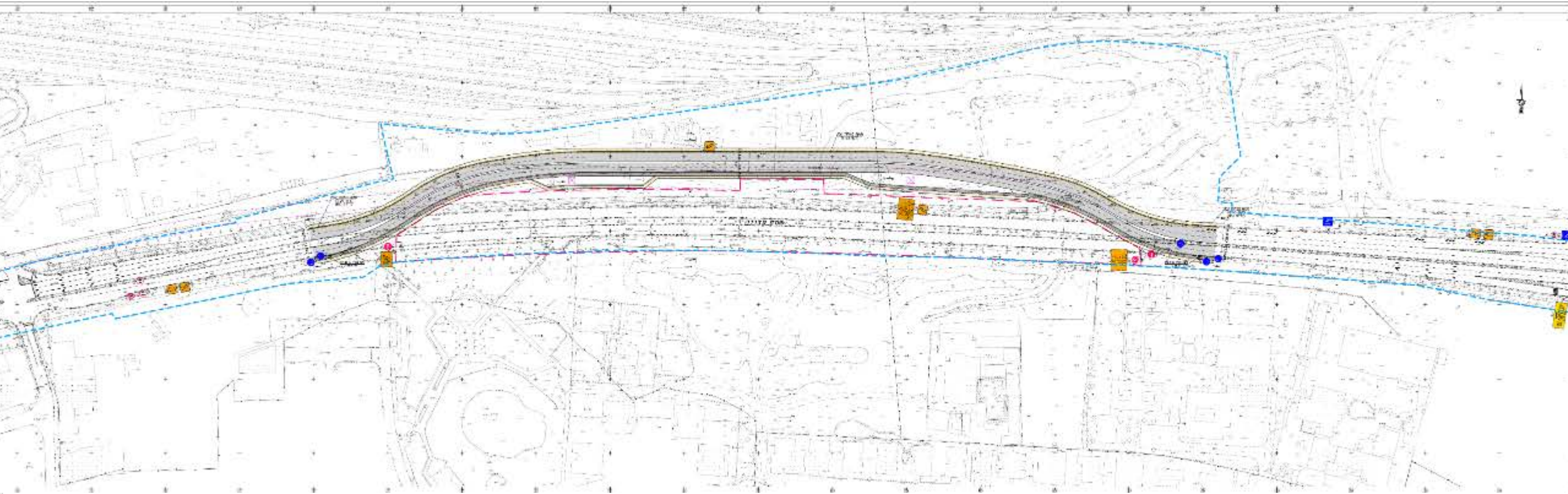
- הקמת גשר מעל מסילות רכבת ישראל לצורך פיתוח האזור המסחרי של בני ברק (כ-מיליון וחצי מ"ר מבני משרדים, תעסוקה, הייטק וכו') וכן הנגשת שכונת המגורים כ- 2100 יח"ד המתוכננת על ידי המנהל ועיריית בני ברק – תמ"ל 1045 בני ברק צפון
- לצורך ביצוע פרויקט גשר הרלינג נדרש ביצוע של מעקף זמני על ידי הסטת דרך אם המושבות לכיוון צפון, לשטחים אשר הינם בייעוד שטח ציבורי פתוח (שצ"פ), בתמ"ל 1045 – תא שטח 306 ושטח המיועד ל- מע"ר (מרכז עסקים ראשי), בתכנית בב-572

# מרכיבי עבודה עיקריים בפרויקט

**השירותים הנדרשים כוללים, בין היתר, את השירותים הבאים:**

1. ביצוע עבודות הכנה, פירוק וגידור, עבודות סלילה ופיתוח, קווי ניקוז, עבי' תאורה, הסדרי תנועה זמניים וסופיים, סימון, צביעה, שילוט, העתקת תשתיות - כפי שיפורטו בהמשך.
2. עבודות העתקת תשתיות תקשורת.
3. עבודות העתקת תשתיות מים - מערכות של תאגיד מי-ברק בע"מ.
4. עבודות הגנה על קו מקורות "42 ישולבו בביצוע מכרז זה, בהתאם לתכניות והנחיות לביצוע.
5. עבודות קווי ניקוז וקולטנים.
6. עבודות קונסטרוקציה – עבודות ביסוס עבור גשר הרלינג העתידי.

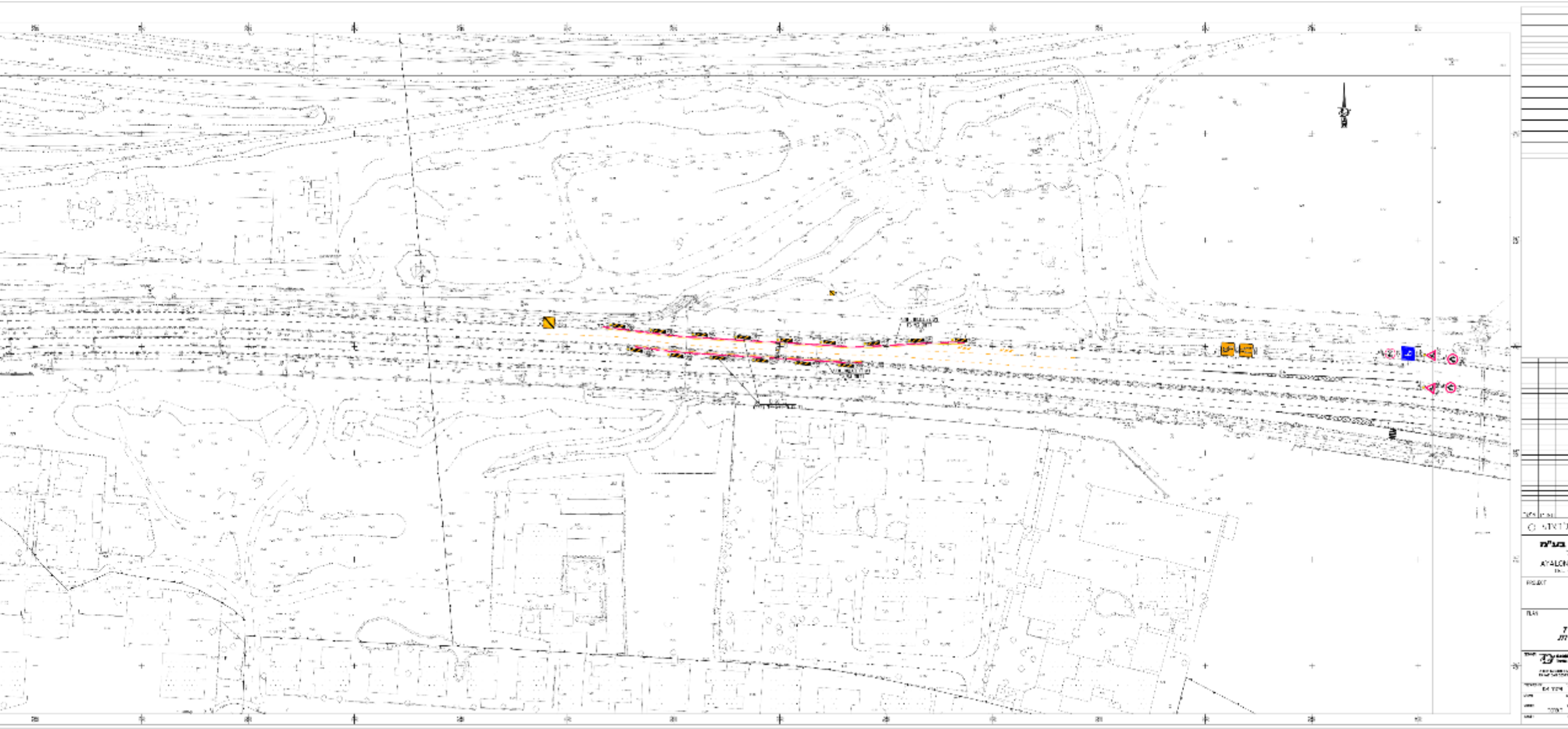
# הסדרי תנועה סופיים



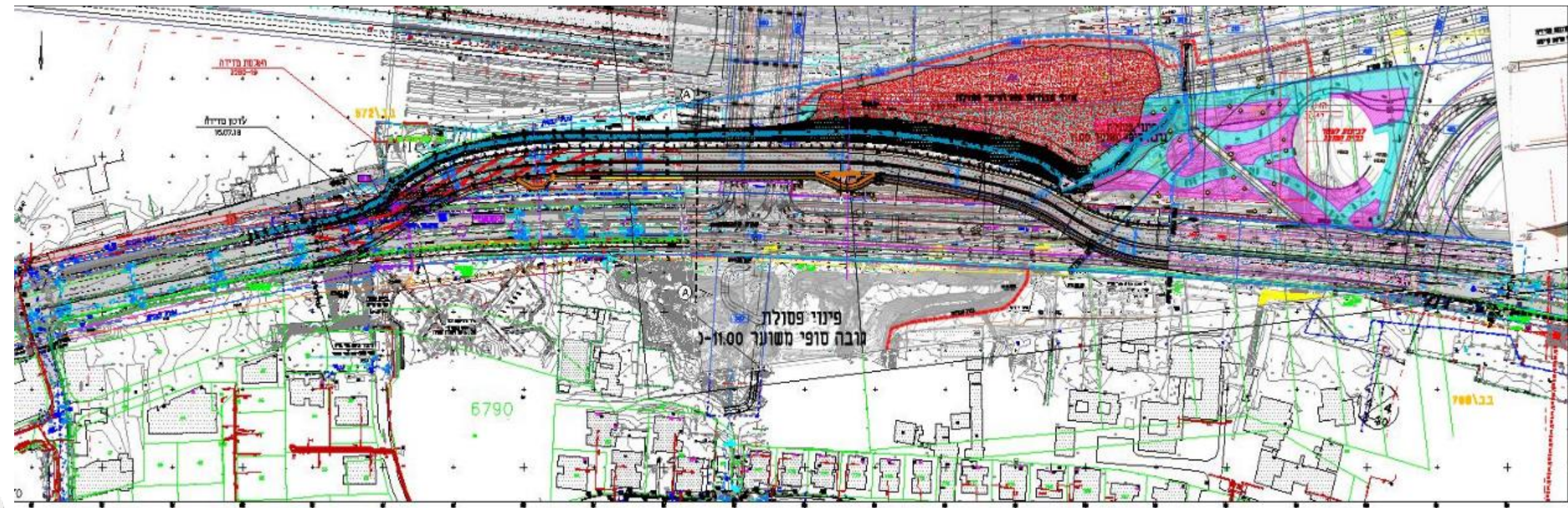




# הסדרי תנועה זמניים למעקף לקו תאגיד והגנה על קו מקורות

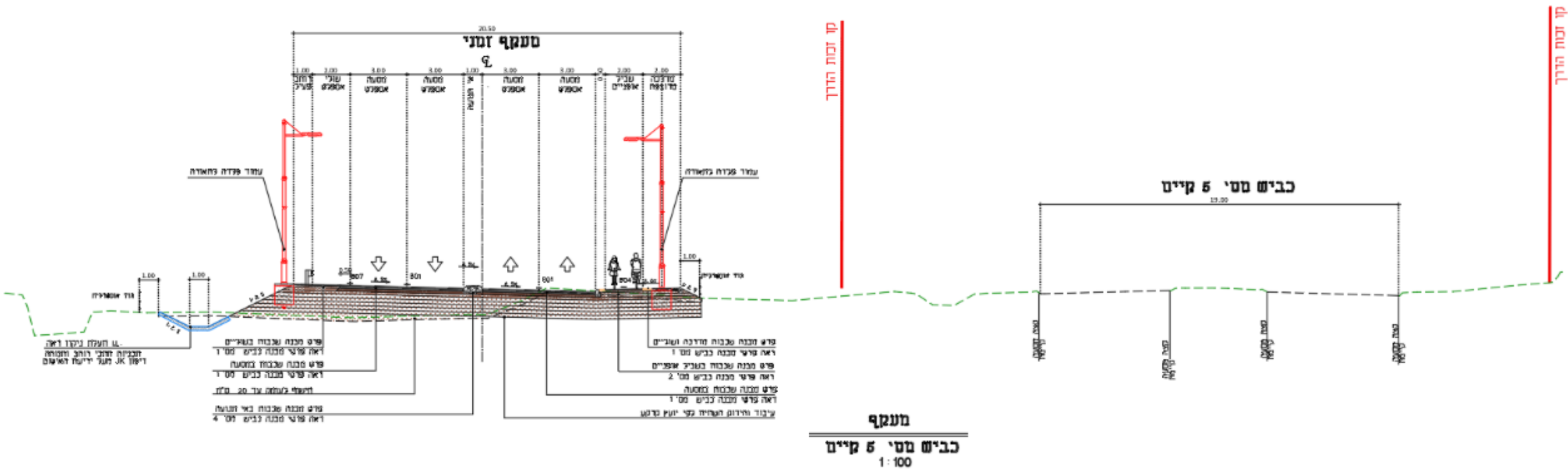


# תכנון פיסי

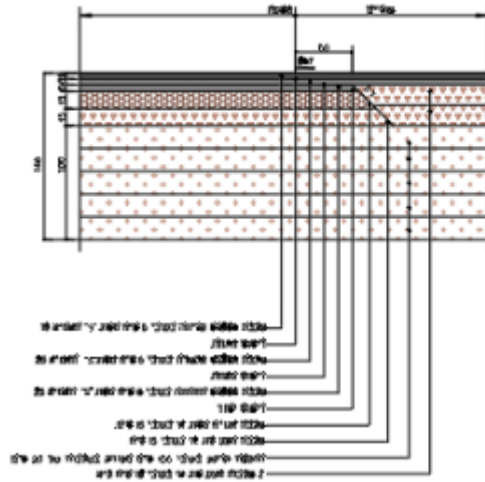




# חתך טיפוסי

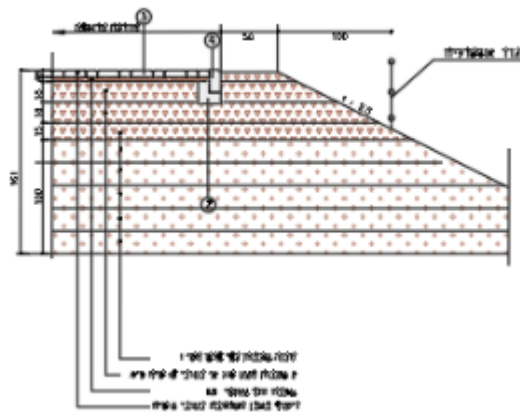


# פרטי מבנה



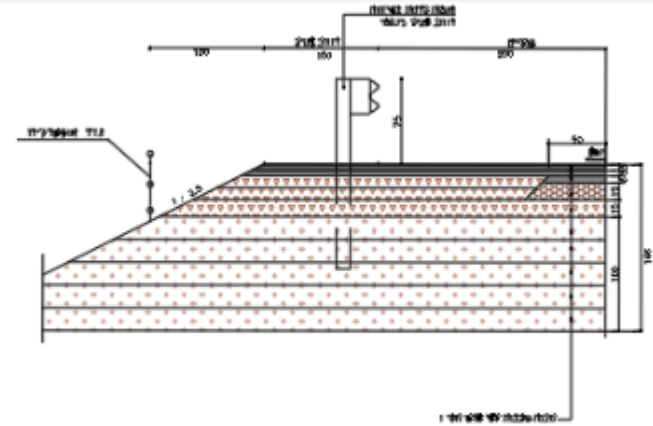
1. שכבת אסטרג בגודל 100 מ"מ  
 2. שכבת אסטרג בגודל 100 מ"מ  
 3. שכבת אסטרג בגודל 100 מ"מ  
 4. שכבת אסטרג בגודל 100 מ"מ  
 5. שכבת אסטרג בגודל 100 מ"מ  
 6. שכבת אסטרג בגודל 100 מ"מ  
 7. שכבת אסטרג בגודל 100 מ"מ  
 8. שכבת אסטרג בגודל 100 מ"מ  
 9. שכבת אסטרג בגודל 100 מ"מ  
 10. שכבת אסטרג בגודל 100 מ"מ

① פרט מבנה שכבות במסעה ושוליים  
1 : 25

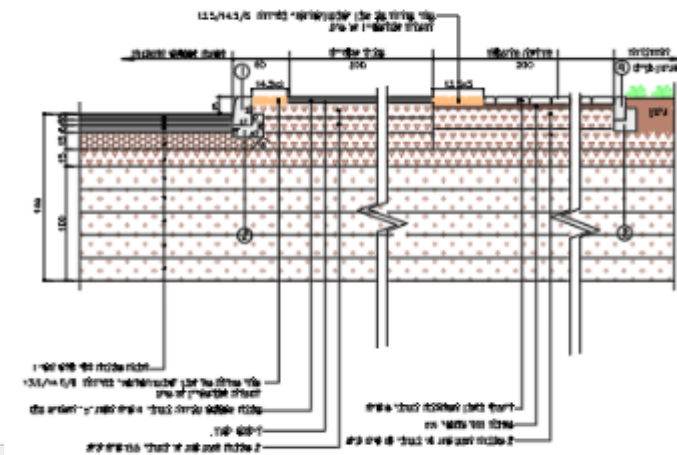


1. שכבת אסטרג בגודל 100 מ"מ  
 2. שכבת אסטרג בגודל 100 מ"מ  
 3. שכבת אסטרג בגודל 100 מ"מ  
 4. שכבת אסטרג בגודל 100 מ"מ  
 5. שכבת אסטרג בגודל 100 מ"מ  
 6. שכבת אסטרג בגודל 100 מ"מ  
 7. שכבת אסטרג בגודל 100 מ"מ  
 8. שכבת אסטרג בגודל 100 מ"מ  
 9. שכבת אסטרג בגודל 100 מ"מ  
 10. שכבת אסטרג בגודל 100 מ"מ

③ פרט מבנה שכבות במדרכה מרוצפת  
וגדר אסטרגית  
1 : 25

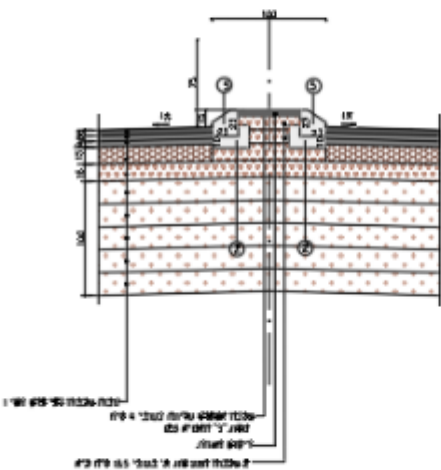


⑤ פרט שוליים עם מעקה בטיחות לגלא אבן שפה לניקיון  
1 : 25



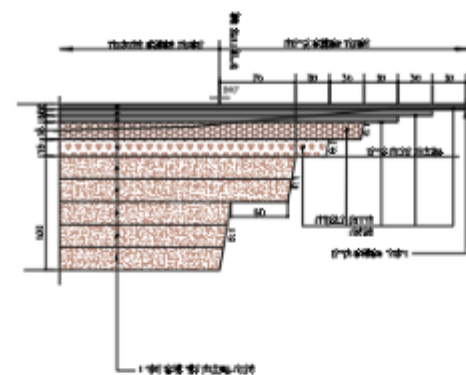
1. שכבת אסטרג בגודל 100 מ"מ  
 2. שכבת אסטרג בגודל 100 מ"מ  
 3. שכבת אסטרג בגודל 100 מ"מ  
 4. שכבת אסטרג בגודל 100 מ"מ  
 5. שכבת אסטרג בגודל 100 מ"מ  
 6. שכבת אסטרג בגודל 100 מ"מ  
 7. שכבת אסטרג בגודל 100 מ"מ  
 8. שכבת אסטרג בגודל 100 מ"מ  
 9. שכבת אסטרג בגודל 100 מ"מ  
 10. שכבת אסטרג בגודל 100 מ"מ

② פרט מבנה שכבות בשביל אפניים  
ומדרכה מרוצפת צמוד לכביש  
1 : 25



1. שכבת אסטרג בגודל 100 מ"מ  
 2. שכבת אסטרג בגודל 100 מ"מ  
 3. שכבת אסטרג בגודל 100 מ"מ  
 4. שכבת אסטרג בגודל 100 מ"מ  
 5. שכבת אסטרג בגודל 100 מ"מ  
 6. שכבת אסטרג בגודל 100 מ"מ  
 7. שכבת אסטרג בגודל 100 מ"מ  
 8. שכבת אסטרג בגודל 100 מ"מ  
 9. שכבת אסטרג בגודל 100 מ"מ  
 10. שכבת אסטרג בגודל 100 מ"מ

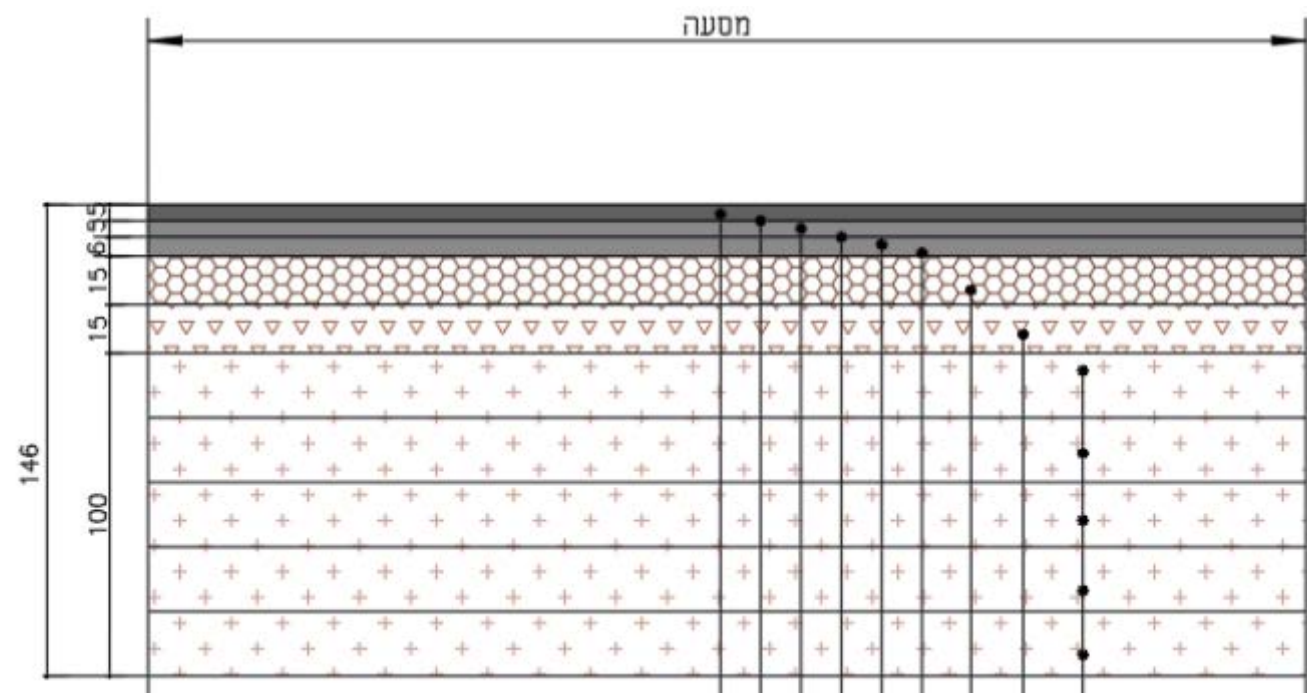
④ פרט מעקה בטיחות במפרדה למעקף זמני  
1 : 25



1. שכבת אסטרג בגודל 100 מ"מ  
 2. שכבת אסטרג בגודל 100 מ"מ  
 3. שכבת אסטרג בגודל 100 מ"מ  
 4. שכבת אסטרג בגודל 100 מ"מ  
 5. שכבת אסטרג בגודל 100 מ"מ  
 6. שכבת אסטרג בגודל 100 מ"מ  
 7. שכבת אסטרג בגודל 100 מ"מ  
 8. שכבת אסטרג בגודל 100 מ"מ  
 9. שכבת אסטרג בגודל 100 מ"מ  
 10. שכבת אסטרג בגודל 100 מ"מ

⑥ פרט רחצברות מייסעה מחוננות לכביש קיים  
1 : 25

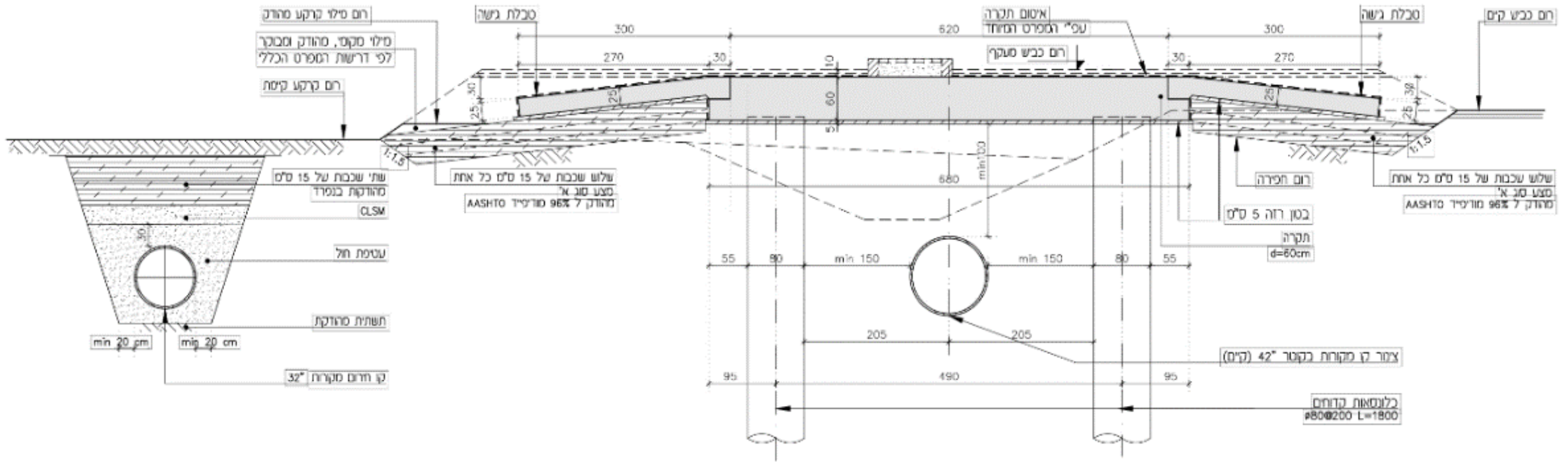
# פרט מבנה



- שכבת אספלט עליונה בעובי 5 ס"מ מסוג "S" חאמ"א 19
- ריסוס מאחה.
- שכבת אספלט מקשרת בעובי 5 ס"מ מסוג "S" חאמ"א 25
- ריסוס מאחה.
- שכבת אספלט תחתונה בעובי 6 ס"מ מסוג "S" תאמ"א 25
- ריסוס יסוד
- שכבת אגו"מ מסוג א' בעובי 15 ס"מ.
- שכבת מצע סוג א' בעובי 15 ס"מ
- החלפת קרקע בעובי 100 ס"מ מעודקה בשכבות של 20 ס"מ



# תוכנית קונסטרוקציה – פרט הגנה על מקורות



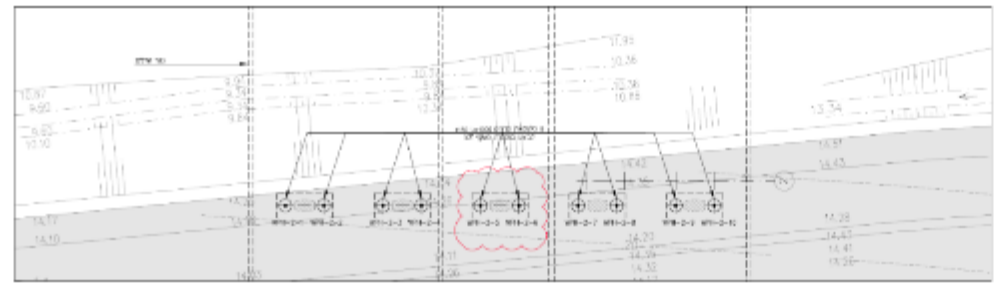
**חתך רוחב טיפוסי**  
1:50



# תוכנית קונסטרוקציה – ביצוע ציר כלונסאות

## גשר הרלינג – ציר כלונסאות מס' 2

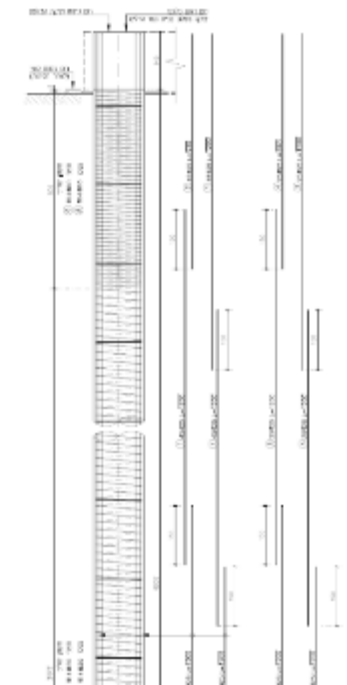
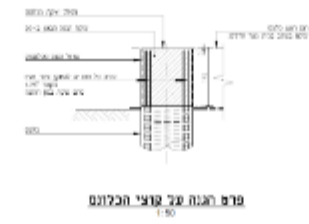
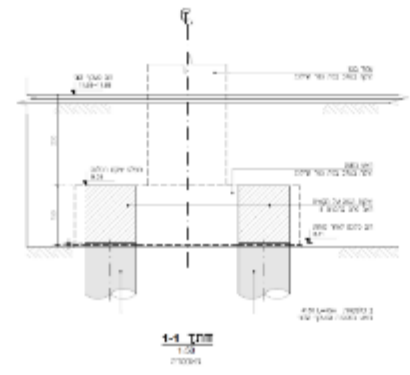
תוכנית	
1	מסלול
2	ציר כלונסאות
3	ציר קונסטרוקציה
4	ציר קונסטרוקציה
5	ציר קונסטרוקציה
6	ציר קונסטרוקציה
7	ציר קונסטרוקציה
8	ציר קונסטרוקציה
9	ציר קונסטרוקציה
10	ציר קונסטרוקציה
11	ציר קונסטרוקציה
12	ציר קונסטרוקציה
13	ציר קונסטרוקציה
14	ציר קונסטרוקציה
15	ציר קונסטרוקציה
16	ציר קונסטרוקציה
17	ציר קונסטרוקציה
18	ציר קונסטרוקציה
19	ציר קונסטרוקציה
20	ציר קונסטרוקציה
21	ציר קונסטרוקציה
22	ציר קונסטרוקציה
23	ציר קונסטרוקציה
24	ציר קונסטרוקציה
25	ציר קונסטרוקציה
26	ציר קונסטרוקציה
27	ציר קונסטרוקציה
28	ציר קונסטרוקציה
29	ציר קונסטרוקציה
30	ציר קונסטרוקציה
31	ציר קונסטרוקציה
32	ציר קונסטרוקציה
33	ציר קונסטרוקציה
34	ציר קונסטרוקציה
35	ציר קונסטרוקציה
36	ציר קונסטרוקציה
37	ציר קונסטרוקציה
38	ציר קונסטרוקציה
39	ציר קונסטרוקציה
40	ציר קונסטרוקציה
41	ציר קונסטרוקציה
42	ציר קונסטרוקציה
43	ציר קונסטרוקציה
44	ציר קונסטרוקציה
45	ציר קונסטרוקציה
46	ציר קונסטרוקציה
47	ציר קונסטרוקציה
48	ציר קונסטרוקציה
49	ציר קונסטרוקציה
50	ציר קונסטרוקציה
51	ציר קונסטרוקציה
52	ציר קונסטרוקציה
53	ציר קונסטרוקציה
54	ציר קונסטרוקציה
55	ציר קונסטרוקציה
56	ציר קונסטרוקציה
57	ציר קונסטרוקציה
58	ציר קונסטרוקציה
59	ציר קונסטרוקציה
60	ציר קונסטרוקציה
61	ציר קונסטרוקציה
62	ציר קונסטרוקציה
63	ציר קונסטרוקציה
64	ציר קונסטרוקציה
65	ציר קונסטרוקציה
66	ציר קונסטרוקציה
67	ציר קונסטרוקציה
68	ציר קונסטרוקציה
69	ציר קונסטרוקציה
70	ציר קונסטרוקציה
71	ציר קונסטרוקציה
72	ציר קונסטרוקציה
73	ציר קונסטרוקציה
74	ציר קונסטרוקציה
75	ציר קונסטרוקציה
76	ציר קונסטרוקציה
77	ציר קונסטרוקציה
78	ציר קונסטרוקציה
79	ציר קונסטרוקציה
80	ציר קונסטרוקציה
81	ציר קונסטרוקציה
82	ציר קונסטרוקציה
83	ציר קונסטרוקציה
84	ציר קונסטרוקציה
85	ציר קונסטרוקציה
86	ציר קונסטרוקציה
87	ציר קונסטרוקציה
88	ציר קונסטרוקציה
89	ציר קונסטרוקציה
90	ציר קונסטרוקציה
91	ציר קונסטרוקציה
92	ציר קונסטרוקציה
93	ציר קונסטרוקציה
94	ציר קונסטרוקציה
95	ציר קונסטרוקציה
96	ציר קונסטרוקציה
97	ציר קונסטרוקציה
98	ציר קונסטרוקציה
99	ציר קונסטרוקציה
100	ציר קונסטרוקציה



**רשימת קואורדינטות לכלונסאות בציר 2**

WP	X	Y	קוטר	גובה
WP-2-1	184945.241	627805.977	0.50	17.0
WP-2-2	184945.826	627805.558	0.50	17.0
WP-2-3	184950.834	627805.013	0.50	17.0
WP-2-4	184950.845	627805.081	0.50	17.0
WP-2-5	184950.801	627804.907	0.50	17.0
WP-2-6	184950.500	627803.803	0.50	17.0
WP-2-7	184950.026	627803.303	0.50	17.0
WP-2-8	184970.415	627802.803	0.50	17.0
WP-2-9	184985.390	627802.445	0.50	17.0
WP-2-10	184989.271	627802.107	0.50	17.0

תוכנית 1:200



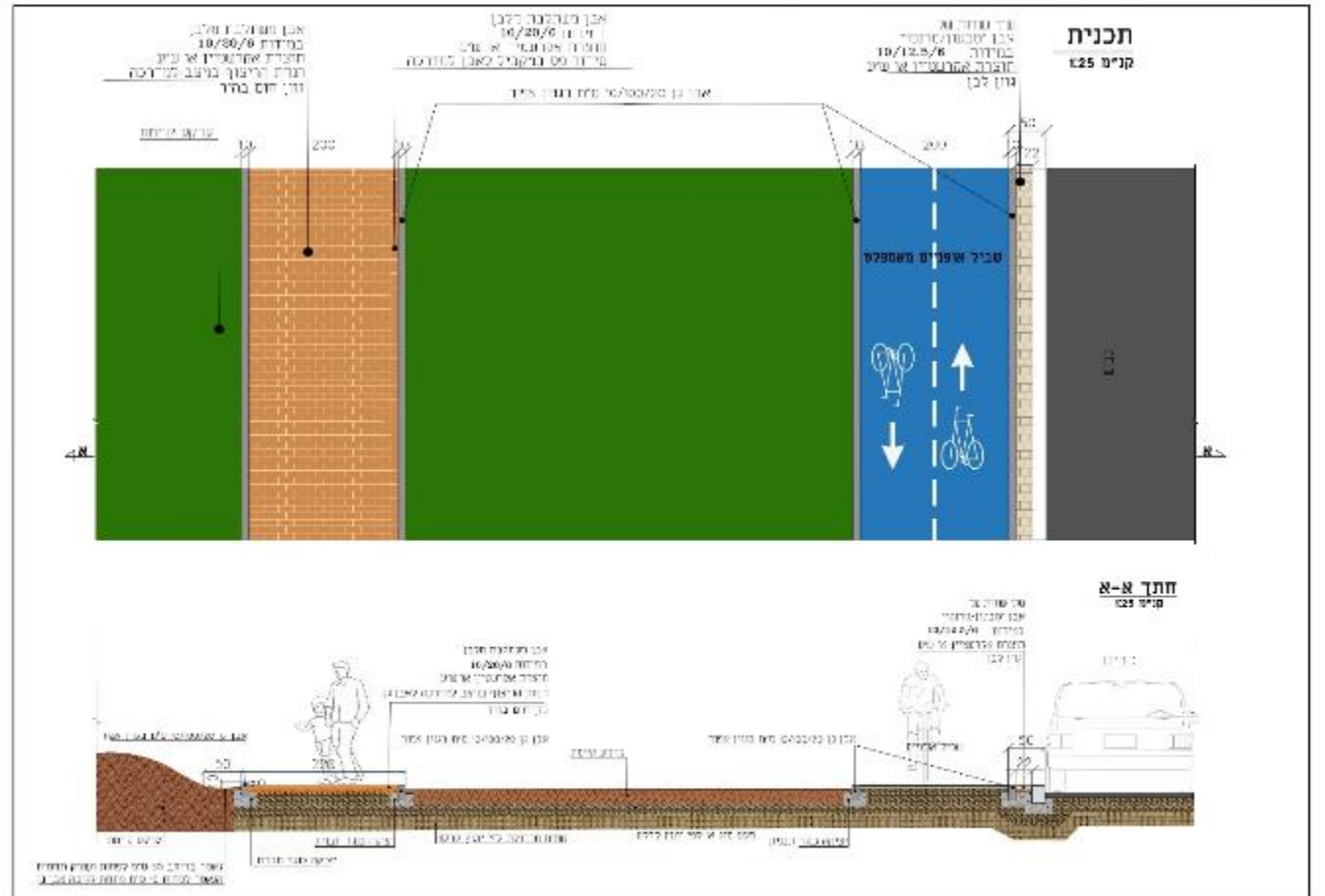
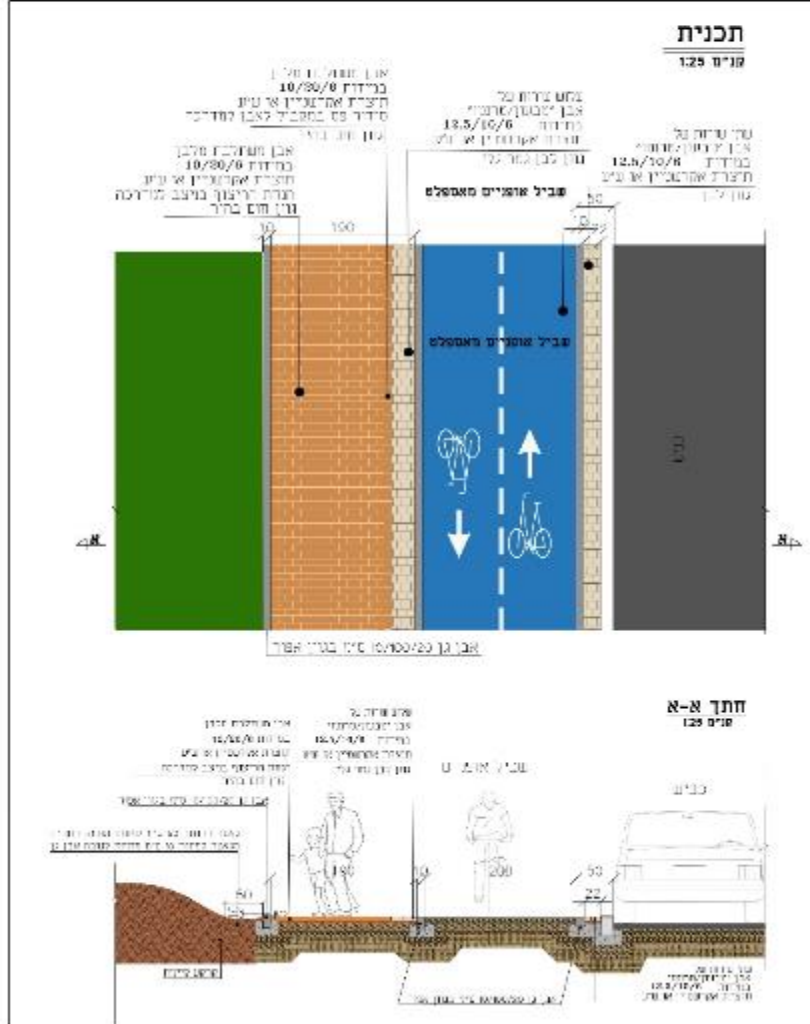
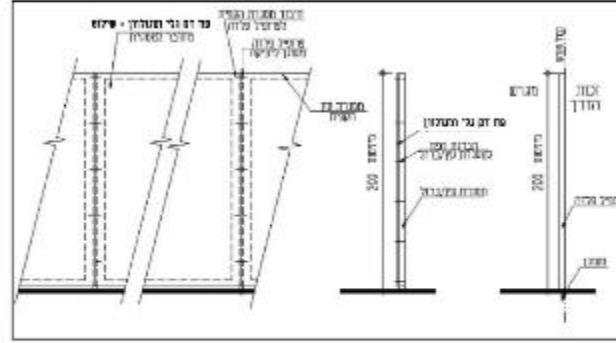


# תוכנית פיתוח – צד מערב



# תוכנית פיתוח – פרטי פיתוח

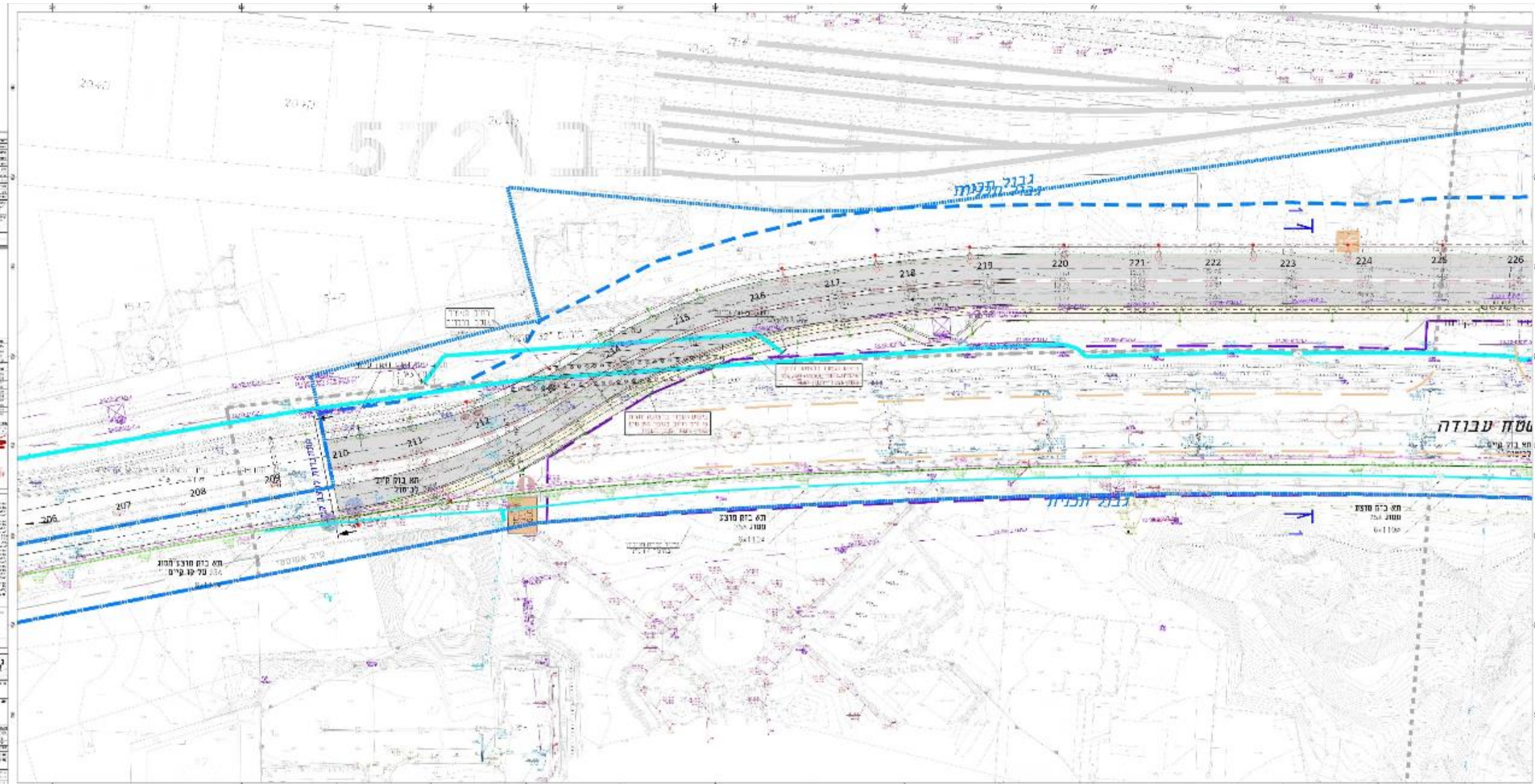
גדר איטכורית



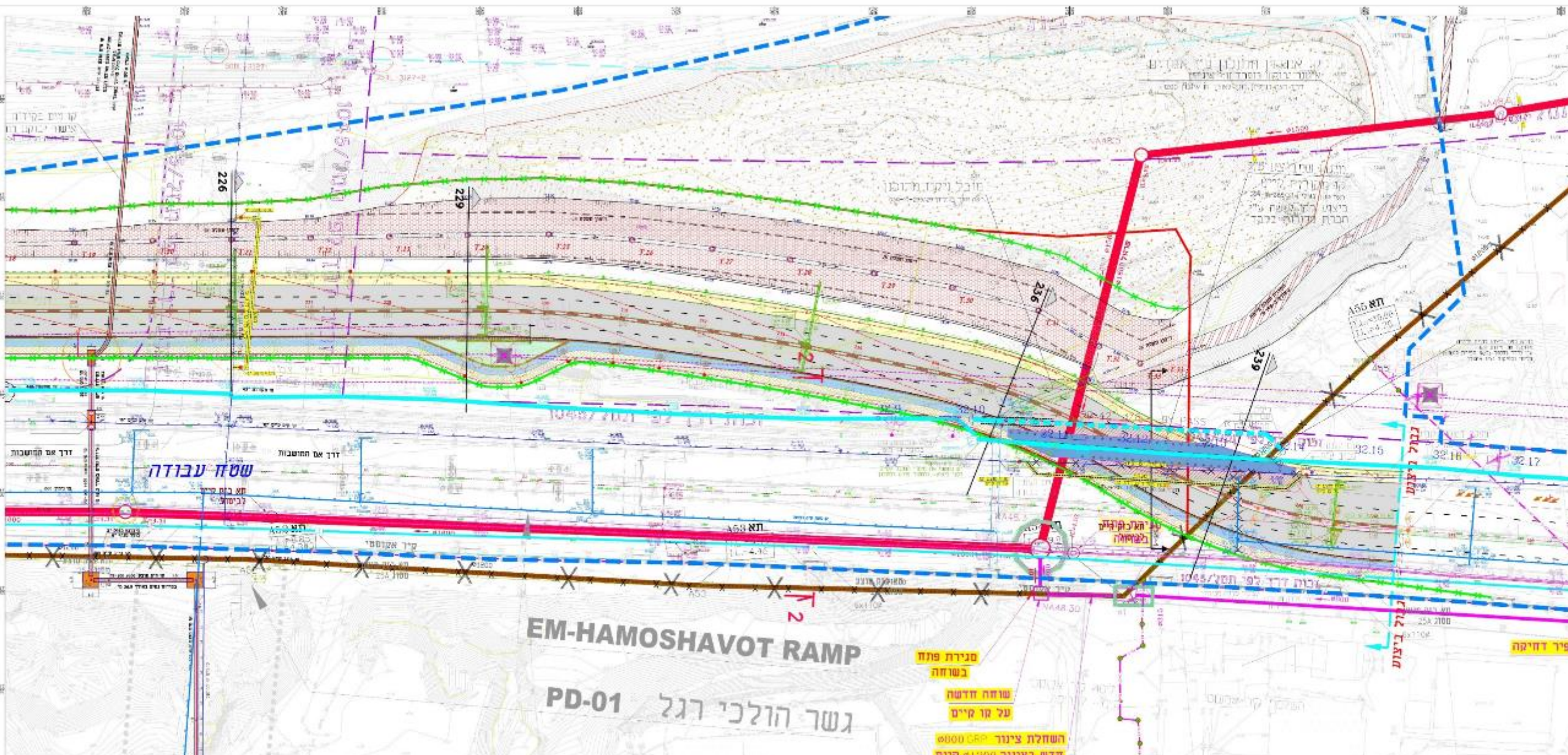
אזור אזורי <b>בני ברק</b> מס' זכ"מ 1000		
המועצה קני"מ 1:25		
המועצה קני"מ 1:25		
המועצה קני"מ 1:25		
המועצה קני"מ 1:25		
המועצה קני"מ 1:25		



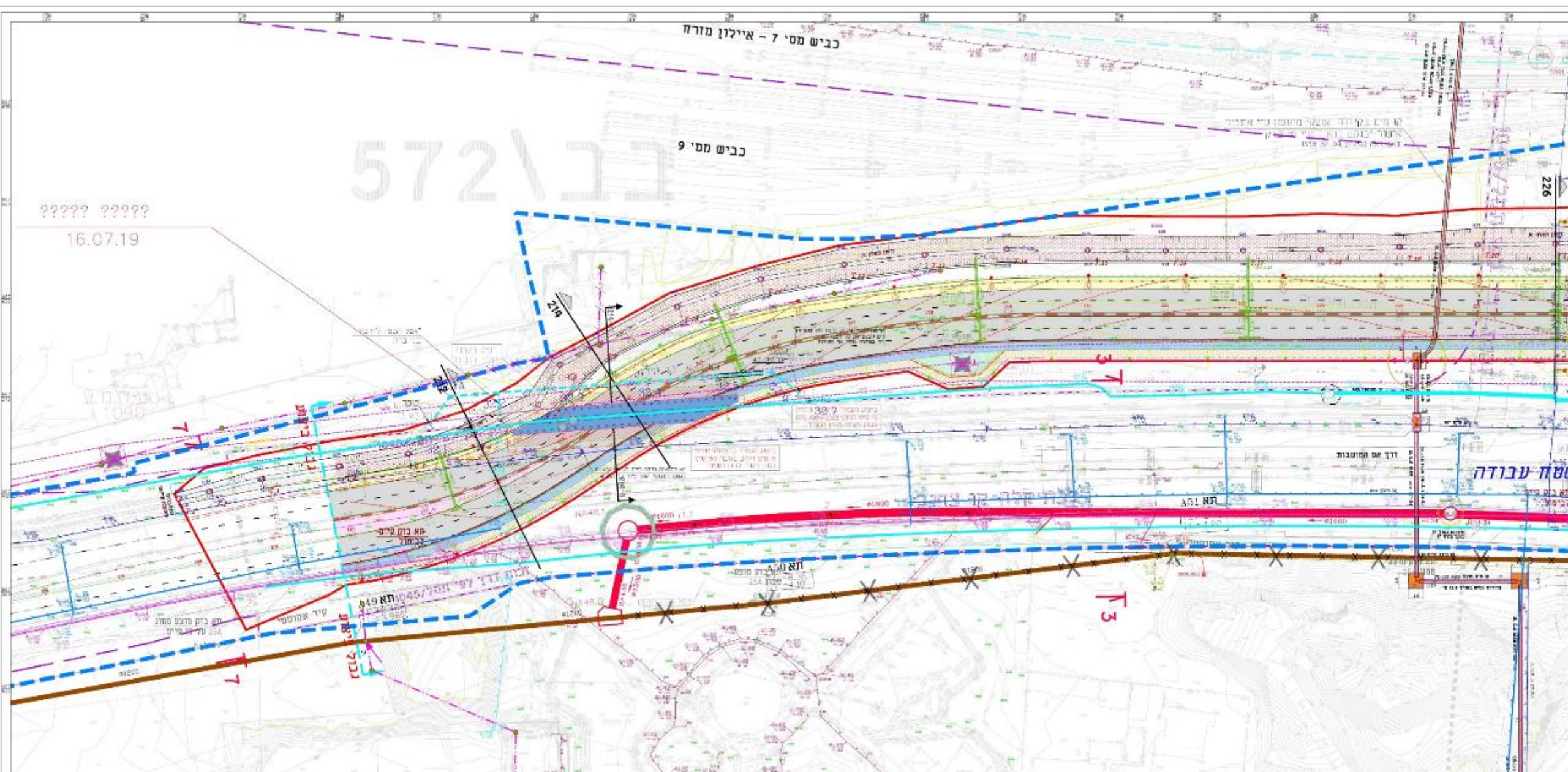
# תוכנית תאורה – צד מערב



# תוכנית תיאום מערכות – צד מזרח



# תוכנית תיאום מערכות – צד מערב







# שיטת המכרז - מילוי מחירים

כתב הכמויות נחלק ל-2 מבנים כמפורט להלן:

- מבנה 01 – מעקף
- מבנה 02 – עבודות קבלן מאושר בזק/סלקום

במסגרת מכרז זה, מתבקשים המציעים לצרף להצעתם את כתב הכמויות והמחירים, בנוסח אשר צורך כמסמך ה' למסמכי המכרז, לאחר שמילא בו את כלל מחירי היחידות ו/או העבודות המפורטות בכתב הכמויות, על כל סעיפיו, וביתר מסמכי המכרז.

יובהר למשתתפים כי מחירי הסעיפים המפורטים בתת פרק 60 סעיף 2 מתומחרים על ידי החברה אותם המציעים אינם נדרשים למלא אותם.

# אופן הגשת הצעת המחיר

תשומת לב המציעים מופנית להוראות הקבועות בסעיף 11.5 לחוברת תנאי המכרז, המפרטות את אופן הגשת הצעת המחיר. בהקשר זה מודגש כי המציעים נדרשים להגיש את כתב הכמויות והמחירים המלא, הן בעותק פיזי והן בעותק נוסף על גבי מדיה דיגיטלית בקובץ שיימסר לידיהם במעמד רכישת מסמכי המכרז.

**עוד יובהר למציעים כי במקרה של סתירה או אי התאמה בין המחירים בהם נקב המציע בעותק קשיח לבין המחירים בהם נקב המציע בעותק הדיגיטלי, יגברו המחירים שננקבו על ידי המציע בעותק הקשיח.**

# תקופת ההתקשרות

תקופת ההתקשרות עם המציע הזוכה תהא ל- 8.5 חודשים קלנדריים מיום קבלת צו התחלת העבודה, אליה תתווסף תקופת מרווח (Buffer) בן 1.5 חודשים (45 ימים) ששומרת לעצמה החברה, לשיקול דעתה הבלעדי.

# תנאי סף

רשאי להגיש הצעה מציע אשר במועד האחרון להגשת ההצעות במכרז עומד בכל התנאים המפורטים להלן במצטבר :

2.1 המציע הינו קבלן הרשום בפנקס הקבלנים, לפי חוק רישום קבלנים לעבודות הנדסה בנאיות, תשכ"ט-1969, בסיווג 200 (ג) (3) המוכר לעבודות ממשלתיות על פי הוועדה הבין-משרדית (בעל סיווג\*) בסיווג הנ"ל ;

2.2 המציע הינו בעל ניסיון, החל מיום 1.1.2013 ועד למועד האחרון להגשת הצעות, כקבלן ראשי או כקבלן משנה, בביצוע פרויקט תחבורתי אחד לפחות שביצעו הושלם, אשר כלל עבודות סלילה ובטונים, תשתיות תת קרקעיות והסדרי תנועה זמניים בעת ביצוע העבודות, בהיקף כספי של לפחות 12 מיליון ₪ (בערכים נומינאליים ולפני מע"מ) ;

# תנאי סף פיננסיים

- 2.3 המציע עומד בכל דרישות האיתנות הפיננסית שלהלן:
- 2.3.1 למציע מחזור הכנסות שנתי ממוצע של 30,000,000 ש"ח (במילים: שלושים מיליון ש"ח) לפחות בשלוש השנים האחרונות (כולל מע"מ);
- 2.3.2 המציע הנו בעל הון עצמי של לפחות 3,000,000 ש"ח (במילים: שלושה מיליון ש"ח), כמפורט בדוחות הכספיים האחרונים של המציע;
- 2.3.3 הממוצע המשוקלל של תזרים המזומנים של המציע מפעילותו השוטפת בשלוש השנים האחרונות, בהתבסס על הדוחות הכספיים המבוקרים שלו לשנים אלה, הינו חיובי (או שווה לאפס);
- 2.3.4 המציע אינו נמצא בהליכי כינוס נכסים, הקפאת הליכים, פשיטת רגל או פירוק ואין בקשות תלויות שעומדות נגדו מסוג זה, הוא אינו עומד בפני חדלות פירעון, וכן לא הוטלו על נכסיו עיקולים מהותיים, ובדוח הכספי הרבעוני הסקור או השנתי המבוקר העדכני ביותר של המציע לא נכללה "הערת עסק חיי" או "אזהרת עסק חיי".
- 2.4 המציע המציא ערבות אוטונומית, בלתי מותנית ובלתי חוזרת לקיום ההצעה בסך של 250,000 ש"ח (ובמילים: מאתיים חמישים אלף שקלים חדשים) כמפורט בסעיף 7 להלן;
- 2.5 המציע הינו בעל כל האישורים הדרושים לפי חוק עסקאות גופים ציבוריים, התשל"ו – 1976.
- 2.6 השתתפות במפגש קבלנים.

# הגדרות ביחס לתנאי הסף שלעיל

- א. **"פרויקט תחבורתי"**: פרויקט הנדסה אזרחית אשר בוצע בישראל ובמסגרתו בוצעו עבודות כבישים ו/או גשרים ו/או מבני דרך ו/או מנהרות ו/או תשתית רכבתית, ובלבד שבפרויקט לביצוע תשתית רכבתית בוצעו הסדרי תנועה זמניים בעת ביצוע העבודות ;
- ב. **"פרויקט שביצועו הושלם"**: אחת מבין החלופות הבאות : (1). פרויקט אשר התקבלה בו תעודת גמר ; או - (2). פרויקט אשר התקבל בו חשבון סופי ; או - (3). פרויקט אשר נפתח לתנועה בתצורתו הסופית ;
- ג. **"מהנדס אזרחי"**: מהנדס אזרחי הרשום בפנקס המהנדסים, כהגדרתו בחוק המהנדסים והאדריכלים, תשי"ח-1958, בענף הנדסה אזרחית, ובעל רישיון מהנדס אזרחי בתוקף ;
- ד. כל היקפי הפרויקטים הכספיים בתנאי הסף שלעיל הינם במונחים קבלניים לביצוע, בערכים נומינאליים ולפני מע"מ ;
- ה. מובהר כי במקרה שבו המציע יציג, לצורך הוכחת העמידה בתנאי הסף הקבוע בסעיף 2.2, ניסיון שנצבר על ידו כקבלן משנה, יוכר ההיקף הכספי של הפרויקט אשר בוצע על ידו כקבלן משנה בפועל, וזאת בהתאם לסכום החשבונות שיצורפו להצעתו בהתאם לסעיף 6.1.2 להלן.
- ו. המציעים נדרשים לעמוד בתנאי הסף שבסעיף 2.3 לעיל בהתבסס על דוחות כספיים מבוקרים לשנים 2016-2018. מציעים אשר אין ברשותם דוחות כספיים מבוקרים לשנת 2018 נדרשים לעמוד בתנאי הסף שבסעיף 2.3 לעיל בהתבסס על דוחות כספיים מבוקרים לשנים 2015-2017 ;

# הגדרות ביחס לתנאי הסף - המשך

ז. לעניין תנאי הסף שבסעיף 2.3.3 לעיל, הממוצע המשוקלל של תזרים המזומנים השנתי מפעילות שוטפת בשלוש השנים האחרונות, יחושב כדלקמן:

$$\frac{3CF_{2018} + 2CF_{2017} + CF_{2016}}{6} \geq 0$$

כאשר:

*CF* - תזרים מזומנים מפעילות שוטפת.

\*\*\* במקרה שבו ממוצע תזרים המזומנים המשוקלל של המציע מפעילות שוטפת על פי ההוראות שלעיל הינו שלילי, יידרש המציע לעמוד בתנאי הבא:

היחס בין הערך המוחלט של תזרים המזומנים מפעילותו השוטפת בשלושת שנות הדיווח הרלוונטיות (מוכפל במשקולות בהתאם לנוסחה שלהלן) וההון העצמי שלו בשנת הדיווח האחרונה, נמוך מ-, או שווה ל- 25%, דהיינו:

$$\frac{3CF_{2018} + 2CF_{2017} + CF_{2016}}{Equity_{2018}} \leq 0.25$$

כאשר:

*CF* – תזרים המזומנים מפעילות שוטפת.  
*Equity* – הון עצמי.



# הגדרות ביחס לתנאי הסף - המשך

ח. לצורך הוכחת העמידה בתנאי הסף שבסעיפים 2.3.1-2.3.3 לעיל, המציעים יהיו רשאים להסתמך על חברת אם שהינה בעלת השליטה במציע (להלן: "חברת אם"). לעניין זה, "שליטה" – כהגדרתה בחוק ניירות ערך, תשכ"ח-1968. במקרה כאמור, המציע יידרש לצרף להצעתו את כל האישורים והאסמכתאות הנדרשים לצורך הוכחת העמידה בתנאי הסף האמורים כשהם חתומים על ידי חברת האם ו/או רו"ח מטעמה, וכן תצהיר חתום על ידי מורשי החתימה מטעם חברת האם בנוסח המצורף **כנספח 11** לחוברת תנאי המכרז. מובהר, כי ככל שמציע מבקש להסתמך על חברת אם כאמור, נדרש כי מלוא תנאי הסף שבסעיפים 2.5.1-2.5.3 לעיל יתקיימו בחברת האם.

ט. תשומת לב המציעים מופנית להוראות סעיף 5 להלן, המפרט את המסמכים והאסמכתאות אותן נדרש המציע לצרף להצעתו לצורך הוכחת עמידתו בתנאי הסף.

# אופן הוכחת עמידה בתנאי הסף

תשומת לב המשתתפים מופנית להוראות הסעיף 6 לחוברת תנאי המכרז, המפרט את המסמכים והאסמכתאות אותן נדרש המציע לצרף להצעתו לצורך הוכחת עמידתו בתנאי הסף.

# ערבויות

- 7.1 המציע יצרף להצעתו ערבות בנקאית בלתי מותנית, אוטונומית, ובלתי חוזרת של בנק ישראלי ו/או חברת ביטוח שברשותה רישיון לעסוק בביטוח על-פי חוק הפיקוח על עסקי הביטוח התשמ"א-1981, לטובת החברה, בנוסח המצ"ב **כנספת 4** לתנאי המכרז, על סך של 250,000 ₪ (מאתים חמישים אלף שקלים חדשים), להבטחת התחייבותו לעמידה בתנאי המכרז (להלן: "הערבות").
- 7.2 הערבות הינה חלק בלתי נפרד מההצעה ויש להגישה ביחד עם ההצעה עד למועד האחרון להגשת ההצעות למכרז.
- 7.3 מציע שלא יצרף ערבות כאמור לעיל, עד למועד האחרון להגשת ההצעות - לא תדון ועדת המכרזים של החברה בהצעתו.
- 7.4 **הערבות תעמוד בתוקפה עד ליום 19.4.2020.**

# מסמכי המכרז

במועד המפגש והסיור הקבלנים יימסרו למציעים מסמכי המכרז על גבי מדיה דיגיטלית וב hard copy- יימסרו חלק מתוכניות העבודה.

# ניגוד עניינים

תשומת לב המשתתפים מופנית להוראות סעיפים 12 ו-14 (בהתאמה) לעניין ניגוד העניינים ודרישות הביטוח

# פניה לקבלת הבהרות

**המציעים במכרז רשאים לפנות בכתב, עד השעה 12:00 ביום 31.10.2019, באמצעות מייל לכתובת דואר אלקטרוני [morane@ayalohw.co.il](mailto:morane@ayalohw.co.il), תוך פרוט זהותו ופרטי קשר למענה, לשם קבלת הבהרות ביחס לסתירות, אי התאמות או אי בהירויות כלשהן בקשר למובנו המדויק של סעיף או פרט כלשהו במסמכי המכרז.**

לאחר חלוף המועד האחרון לקבלת הבהרות, תועלנה תשובותיה של נתיבי איילון לפניות המציעים לאתר האינטרנט שלה בכתובת: [www.ayalohw.co.il](http://www.ayalohw.co.il), תחת לשונית המכרז שבנדון. על המציעים מוטלת החובה להתעדכן באתר החברה באופן שוטף ביחס לפרסומי נתיבי איילון והבהרותיה בקשר עם המכרז.

# אופן הגשת ההצעות

ההצעה על כל נספחיה (הכוללת את כל המסמכים, התוכניות והאסמכתאות אותם נדרש לצרף המציע), תוגש במעטפה סגורה ובנוסף על גבי מדיה דיגיטאלית. על המציע להגיש את הצעתו המפורטת בהתאם לדרישות ותנאי המכרז על כל נספחיו וכן את יתר מסמכי המכרז שנמסרו לו על ידי החברה לתיבת המכרזים המיועדת למכרז הממוקמת במשרדי נתיבי איילון, לא יאוחר מהמועד האחרון להגשת ההצעות. הצעה שתוגש שלא במועד ו/או בשעה מאוחרת מהאמור לא תיפתח.

**המועד האחרון להגשת ההצעות הנו שעה 12:00 ביום 14.11.2019.** הצעה שלא תמצא בתיבת המכרזים במועד האמור ו/או תוגש לאחר המועד דלעיל לא תתקבל.

# סיור קבלנים

- סיור קבלנים יתקיים ב-24/10/19 בשעה 13:30
- מיקום מפגש : מפעל בטון ישראל בטון, בני-ברק



# תודה

